



# แผนพัฒนา

กองทุนเพื่อโครงการอาหารกลางวันในโรงเรียน  
ประถมศึกษา ประจำปีบัญชี 2566 - 2570

●●● (ทบทวนประจำปีบัญชี 2568)



## คำนำ

กองทุนเพื่อโครงการอาหารกลางวันในโรงเรียนประถมศึกษา จัดตั้งขึ้นตามพระราชบัญญัติกองทุนเพื่อโครงการอาหารกลางวันในโรงเรียนประถมศึกษา พ.ศ.2535 โดยมีวัตถุประสงค์เพื่อเป็นทุนหมุนเวียนและใช้จ่ายสำหรับการสนับสนุนช่วยเหลือภาวะโภชนาการของนักเรียนในโรงเรียนประถมศึกษา และการประชาสัมพันธ์ปัญหาภาวะทุพโภชนาการของเด็กที่คณะกรรมการเห็นสมควร ซึ่งรัฐบาลได้ตั้งเป้าหมายการจัดตั้งกองทุน ฯ ไว้ที่ จำนวนเงิน 6,000 ล้านบาท โดยรัฐบาลสนับสนุนงบประมาณในการจัดตั้งกองทุนปีละไม่น้อยกว่า 500 ล้านบาท จนกระทั่งปีงบประมาณ พ.ศ. 2542 กองทุนมีเงินทุนครบ 6,000 ล้านบาท ทั้งนี้ เพื่อให้กองทุนเพื่อโครงการอาหารกลางวันในโรงเรียนประถมศึกษา นำดอกผลไปใช้ในการดำเนินงานให้เป็นไปตามวัตถุประสงค์ภายใต้การกำกับดูแล ของคณะกรรมการบริหารกองทุนเพื่อโครงการอาหารกลางวันในโรงเรียนประถมศึกษา ที่มีปลัดกระทรวงศึกษาธิการเป็นประธาน เลขาธิการคณะกรรมการการศึกษาขั้นพื้นฐานเป็นกรรมการและเลขานุการ การดำเนินงานกองทุนเพื่อโครงการอาหารกลางวันในโรงเรียนประถมศึกษาในแต่ละปี จะต้องดำเนินการภายใต้แผนพัฒนากองทุนเพื่อโครงการอาหารกลางวันในโรงเรียนประถมศึกษา ประจำปีบัญชี 2566-2570 (ทบทวนปีบัญชี 2568) เป็นหลักในการดำเนินงาน

ในปีงบประมาณ 2568 กองทุนฯ ได้จัดทำแผนพัฒนากองทุนเพื่อโครงการอาหารกลางวันในโรงเรียนประถมศึกษา ประจำปีบัญชี 2566-2570 (ทบทวนปีบัญชี 2568) ให้มีความสอดคล้องกับผลการดำเนินงานที่ผ่าน วิสัยทัศน์ พันธกิจ เป้าหมาย วัตถุประสงค์ ตัวชี้วัดของกองทุนฯ มากยิ่งขึ้น และเป็นไปในทิศทางเดียวกันกับยุคสมัยที่เปลี่ยนแปลงไป สอดคล้องกับยุทธศาสตร์ชาติ 20 ปี (พ.ศ.2561-2580) แผนพัฒนาเศรษฐกิจและสังคมแห่งชาติ ฉบับที่ 13 (พ.ศ.2566-2570) นโยบายของรัฐบาล แผนการศึกษาชาติ พ.ศ. 2560-2579 นโยบายในการจัดการศึกษา แนวทางการพัฒนาประเทศยุค Thailand 4.0 และ นโยบายของสำนักงานคณะกรรมการการศึกษาขั้นพื้นฐาน เพื่อใช้เป็นทิศทางในการขับเคลื่อนกองทุนฯ ให้บรรลุตามและวิสัยทัศน์ของกองทุนฯ ภายในปี 2570 นักเรียนมีภาวะโภชนาการดี มีความสุขรอบรู้ด้านโภชนาการและอาหารปลอดภัย

สำนักงานกองทุนเพื่อโครงการอาหารกลางวัน  
สำนักงานคณะกรรมการการศึกษาขั้นพื้นฐาน  
กระทรวงศึกษาธิการ

## สารบัญ

<b>ส่วนที่ 1 บทนำ</b>	2
ความเป็นมาและความสำคัญ	2
วัตถุประสงค์	5
กรอบแนวคิดการบริหารงานของ	
กองทุนเพื่อโครงการอาหารกลางวันในโรงเรียนประถมศึกษา	6
กฎหมาย แผน นโยบายสำคัญที่เกี่ยวข้อง	7
แนวโน้มการเปลี่ยนแปลงที่สำคัญและส่งผลต่อการศึกษาขั้นพื้นฐาน	7
แนวโน้มเด็กและเยาวชนในอนาคต	11
พระบรมราโชบายเกี่ยวกับการพัฒนาการศึกษา	14
ผลการประเมินการบริหารจัดการกองทุน	15
สรุปประเด็นสำคัญที่พบจากการวิเคราะห์สภาพแวดล้อม	19
<b>ส่วนที่ 2 สารสำคัญของแผนพัฒนา</b>	
<b>กองทุนเพื่อโครงการอาหารกลางวันในโรงเรียนประถมศึกษา</b>	24
ทิศทางของกองทุนเพื่อโครงการอาหารกลางวันในโรงเรียนประถมศึกษา	25
วิสัยทัศน์	25
พันธกิจ	25
เป้าประสงค์	25
กลยุทธ์	26
กลยุทธ์ที่ 1 ส่งเสริมสนับสนุนการบริหารจัดการอาหาร	
และภาวะโภชนาการของนักเรียนในโรงเรียนประถมศึกษา	
อย่างทั่วถึงและยั่งยืน	28
กลยุทธ์ที่ 2 เพิ่มประสิทธิภาพการบริหารจัดการ	
กองทุนเพื่อโครงการอาหารกลางวันในโรงเรียนประถมศึกษา	29
กลยุทธ์ที่ 3 เสริมสร้างพัฒนาศักยภาพบุคลากรของ	
กองทุนเพื่อโครงการอาหารกลางวันในโรงเรียนประถมศึกษา	30
กลยุทธ์ที่ 4 พัฒนาระบบเทคโนโลยีสารสนเทศ นวัตกรรม	
แพลตฟอร์มดิจิทัลเพื่อการเรียนรู้ ประสานภาคีเครือข่าย	
การประชาสัมพันธ์และสื่อสารสร้างสรรค์เพื่อสร้างสุขภาพโภชนาการ	
ที่ต้อนรับสังคมดิจิทัล	30

กลยุทธ์ที่ 5 พัฒนาแนวทาง นวัตกรรม เพื่อแก้ปัญหา  
ภาวะทุพโภชนาการของนักเรียน

31

ส่วนที่ 3 การขับเคลื่อนแผนพัฒนากองทุนเพื่อโครงการอาหารกลางวัน

ในโรงเรียนประถมศึกษา

40

แนวทางการบริหารแผนสู่การปฏิบัติ

41

เงื่อนไขความสำเร็จ

42

ภาคผนวก

ส่วนที่ 1 บทนำ

## ส่วนนำ

### บทนำ

#### ความเป็นมาและความสำคัญ

การพัฒนาชาติที่สำคัญ คือ การพัฒนาคนให้มีคุณภาพ มีสุขภาพแข็งแรงสมบูรณ์ทั้งร่างกายและจิตใจ ตลอดจนมีความสามารถในการเรียนรู้เพื่อให้มีศักยภาพสูงสุด อันจะเป็นปัจจัยหลักในการพัฒนาชาติ อย่างยั่งยืน อันดับแรกของการพัฒนาคน คือ การพัฒนาด้านสุขภาพ อนามัย เพราะเป็นพื้นฐานของการพัฒนา ด้านจิตใจ อารมณ์ สังคม และสติปัญญา ตลอดจนคุณธรรม จริยธรรม ของเด็ก (สำนักงานโครงการอาหารกลางวัน. 2544: 1) และปัจจัยที่ส่งผลให้เด็กมีสุขภาพอนามัยสมบูรณ์แข็งแรง ได้แก่ อาหาร เพราะอาหาร ถือเป็นปัจจัยสำคัญอย่างหนึ่งในการดำรงชีวิตของมนุษย์เด็กในวัยเรียนต้องการสารอาหารที่มีประโยชน์ส่งผลต่อพัฒนาการเพื่อให้เติบโตเป็นผู้ใหญ่ที่มีคุณภาพในอนาคตได้ ในทางตรงกันข้ามเด็กที่ขาดอาหารมีอึดมีอ่อนหนึ่งหรือได้รับอาหารครบทั้ง 3 มื้อ แต่เป็นอาหารที่ไม่มีคุณค่าทางโภชนาการย่อมส่งผลกระทบต่อพัฒนาการของเด็ก เพราะวัยเด็กสมองจะต้องมีการเจริญเติบโตถึงร้อยละ 80 เด็กที่มีภาวะทุพโภชนาการ สมองจะไม่พัฒนาตามปกติ ทำให้เกิดความบกพร่องทางสติปัญญา มีโอกาสพิการทางสมอง ส่งผลต่อการเรียนรู้ของเด็กอย่างมาก

โครงการอาหารกลางวันในโรงเรียนประถมศึกษา จึงได้เริ่มดำเนินการครั้งแรกในปี พ.ศ. 2495 โดยมีวัตถุประสงค์เพื่อช่วยเหลือนักเรียนให้ได้รับอาหารอย่างถูกต้องตามหลักโภชนาการ ซึ่งกรมสามัญศึกษาในขณะนั้นเป็นหน่วยงานรับผิดชอบ ต่อมาปี พ.ศ. 2496 รัฐบาลได้แต่งตั้งคณะกรรมการอาหารและโภชนาการแห่งชาติ และแต่งตั้งคณะกรรมการการจัดเลี้ยงอาหารกลางวันในโรงเรียนซึ่งในช่วง 20 ปีแรกนั้นโครงการอาหารกลางวันในโรงเรียนประถมศึกษา ไม่ประสบผลสำเร็จ เพราะไม่ได้รับการสนับสนุนงบประมาณจากรัฐบาล ทำให้ต้องขอความช่วยเหลือจากองค์การหรือมูลนิธิต่างประเทศเข้ามาสนับสนุนช่วยเหลือ ในปี พ.ศ.2520 รัฐบาลได้ตระหนักถึงความสำคัญด้านคุณภาพประชากรในการพัฒนาประเทศ เพราะพบว่านักเรียนจำนวนมากยังขาดแคลนอาหารกลางวัน โดยได้รับอาหารที่มีคุณค่าทางโภชนาการไม่เพียงพอต่อความต้องการของร่างกาย ทำให้การเจริญเติบโตไม่เป็นไปตามเกณฑ์มาตรฐานเกิดภาวะทุพโภชนาการ รัฐบาลจึงได้บรรจุแผนอาหารและโภชนาการลงในแผนพัฒนาเศรษฐกิจและสังคมแห่งชาติ ฉบับที่ 4 โดยกำหนดให้หน่วยงานที่เกี่ยวข้องและสถาบันการศึกษาชั้นสูงร่วมมือกันดำเนินการ และในปี พ.ศ. 2530 สำนักงานคณะกรรมการการศึกษาแห่งชาติ ได้กำหนดนโยบายให้โรงเรียนดำเนินโครงการอาหารนักเรียนในโรงเรียนประถมศึกษาครบทุกโรงเรียนก่อนวันที่ 5 ธันวาคม 2530 เพื่อเฉลิมฉลองครบรอบ 60 พรรษาพระบาทสมเด็จพระเจ้าอยู่หัวภูมิพลอดุลยเดช ภายใต้คำขวัญ “ฉลอง 60 พรรษามหาราชชาติเด็กประถมศึกษาไม่หิวโหย”

ต่อมาในปีงบประมาณ 2534 รัฐบาลได้ตระหนักถึงความจำเป็นต้องมีการพัฒนาประเทศอย่างจริงจัง และได้เร่งให้ความช่วยเหลือนักเรียนที่ขาดแคลนอาหารกลางวันให้รอดพ้นจากภาวะทุพโภชนาการ โดยตราพระราชบัญญัติกองทุนเพื่อโครงการอาหารกลางวันในโรงเรียนประถมศึกษา พ.ศ. 2535 ขึ้น (ราชกิจจานุเบกษาเล่มที่ 109 ตอนที่ 42 ฉบับวันที่ 8 เมษายน 2535 : 50-58) มาตรา 4 ให้จัดตั้งกองทุนขึ้นกองทุนหนึ่งในกระทรวงการคลัง ประกอบด้วยเงินหรือทรัพย์สินอื่นตามมาตรา 5 โดยมีวัตถุประสงค์เพื่อเป็นทุนหมุนเวียนและใช้จ่ายสำหรับการสนับสนุนและช่วยเหลือภาวะโภชนาการของนักเรียนในโรงเรียนประถมศึกษาและการประชาสัมพันธ์ปัญหาภาวะทุพโภชนาการของเด็กตามที่คณะกรรมการเห็นสมควร

นอกจากนี้ในสภาวะการณ์ปัจจุบัน ที่มีการเปลี่ยนแปลงในทุกมิติ ทั้งเศรษฐกิจ สังคม การเมือง และการสาธารณสุข การเสริมสร้างสุขภาพอนามัยให้แก่เด็กและเยาวชนมีคุณลักษณะเป็นคนไทยที่สมบูรณ์ มีสุขภาพกายและใจที่ดี มีวิถีพอเพียง จึงเป็นเป้าหมายสำคัญของแต่ละและเป็นนโยบายสำคัญของรัฐบาล ที่ได้กำหนดไว้ในแผนยุทธศาสตร์ชาติ ระยะ 20 ปี (2561-2580) ยุทธศาสตร์ที่ 3 ด้านการพัฒนา และเสริมสร้างศักยภาพทรัพยากรมนุษย์ ตัวชี้วัดที่ 1 โดยให้ความสำคัญกับการพัฒนาคุณภาพชีวิต สุขภาวะ และความเป็นอยู่ที่ดีของคนไทย นอกจากนี้ มีวัตถุประสงค์เพื่อพลิกโฉมประเทศไทยสู่ “สังคมก้าวหน้า เศรษฐกิจสร้างมูลค่า อย่างยั่งยืน” โดยมีเป้าหมายหลักด้านการพัฒนาคนสำหรับโลกยุคใหม่มุ่งพัฒนา ให้คนไทยมีทักษะและคุณลักษณะที่เหมาะสมกับ โลกยุคใหม่ ทั้งทักษะในด้านความรู้ ทักษะทางพฤติกรรม และคุณลักษณะตามบรรทัดฐานที่ดีของสังคม และเร่งรัดการเตรียมพร้อมกำลังคนให้มีคุณภาพสอดคล้องกับ ความต้องการของตลาดแรงงาน และเอื้อต่อการปรับโครงสร้างเศรษฐกิจไปสู่ภาคการผลิตและบริการเป้าหมาย ที่มีศักยภาพและผลิตภาพสูงขึ้น รวมทั้ง ให้ความสำคัญกับการสร้างหลักประกันและความคุ้มครองทางสังคม ที่สามารถส่งเสริมความมั่นคงในชีวิต ในหมวดหมู่ที่ 4 ไทยเป็นศูนย์กลางทางการแพทย์และสุขภาพมูลค่าสูง กลยุทธ์ที่ 2 การผลักดันให้ประเทศไทยเป็นศูนย์กลางบริการเพื่อส่งเสริมสุขภาพระดับโลก พัฒนานวัตกรรม ในบริการเพื่อส่งเสริมสุขภาพบนฐานความโดดเด่นของเอกลักษณ์ความเป็นไทย โดยผสานความโดดเด่น ของอัตลักษณ์ความเป็นไทยกับบริการเพื่อส่งเสริมสุขภาพ โดยสนับสนุนทุกภาคส่วนในพื้นที่ร่วมกันพัฒนา เมืองสุขภาพแบบครบวงจรบนฐานการนำภูมิปัญญาการดูแลรักษาสุขภาพ ด้านการแพทย์แผนไทย การแพทย์ ทางเลือก และการท่องเที่ยวเชิงสุขภาพของชุมชนท้องถิ่น มาพัฒนาต่อยอด บริการและผลิตภัณฑ์ส่งเสริม สุขภาพ เพื่อสร้างแบรนด์ความเป็นไทยที่สามารถแข่งขันได้ในระดับสากล สอดคล้องกับจุดหมายของการศึกษา ขั้นพื้นฐาน ที่มุ่งเน้นพัฒนาคนไทยให้มีความเป็นมนุษย์ที่สมบูรณ์เป็นคนดี มีปัญญา มีความสุข และมีความเป็น ไทย รักการออกกำลังกาย ดูแลตนเองให้มีสุขภาพและบุคลิกภาพที่ดีมีประสิทธิภาพในการทำงานและ การบริโภค มีทักษะในการดำรงชีวิต ดังนั้น อาหาร โภชนาการ และการสร้างให้นักเรียนได้เรียนรู้เกี่ยวกับ พฤติกรรมการบริโภคอาหาร จึงเป็นปัจจัยหลักในการสร้างเสริมให้คนไทยมีคุณลักษณะดังกล่าว ซึ่งสมเด็จพระ กนิษฐาธิราชเจ้า กรมสมเด็จพระเทพรัตนราชสุดาฯ สยามบรมราชกุมารี มีพระราชดำริให้ทดลองทำโครงการ อาหารกลางวันผักสวนครัว พ.ศ. 2523 และมีพระราชดำรัสว่า

“...เราต้องการช่วยให้นักเรียนในโรงเรียนมีสุขภาพอนามัยบริบูรณ์แข็งแรง รับประทานอาหาร ที่ถูกสุขลักษณะและถูกตามส่วนประกอบที่จะบำรุงร่างกาย...อยากให้เป็นพืชผักหรืออุปกรณ์แล้วให้นักเรียน มาทำการเกษตร ซึ่งเป็นวิธีที่อ้อมและยากขึ้นมาจากอีกทางหนึ่ง อาหารที่จะให้รับประทานนั้นเป็นอาหารที่ได้มา จากผลผลิตของนักเรียนผู้รับประทานเอง ซึ่งอาจจะได้ผลช้าแต่ก็เป็นวิธีหนึ่งซึ่งจะได้รับอาหารและคิดว่า จะได้รับประโยชน์เป็นผลพลอยได้ที่สำคัญ คือ ความรู้ทางด้านเกษตรและด้านโภชนาการ ซึ่งจะเป็นวิชาติด ตัวไปจนนักเรียนเหล่านั้น เติบโตขึ้นเป็นผู้ใหญ่และได้ประกอบอาชีพทางด้านเกษตรกรรม วิชาการใหม่ๆ เหล่านี้อาจจะนำมาช่วยในการครองชีพ ได้มากทีเดียว...” จาก พระราชนิพนธ์สมเด็จพระเทพรัตนราชสุดาฯ สยามบรมราชกุมารี เกี่ยวกับโรงเรียนตำรวจตระเวนชายแดน กรุงเทพฯ (สำนักงานโครงการสมเด็จพระเทพ รัตนราชสุดาฯ สยามบรมราชกุมารี, 2550)

สมเด็จพระกนิษฐาธิราชเจ้า กรมสมเด็จพระเทพรัตนราชสุดาฯ สยามบรมราชกุมารีทรงให้ ความสำคัญกับการพัฒนาเด็กและเยาวชนในพื้นที่ห่างไกล เพื่อให้มีโอกาสด้านการศึกษาและความเป็นอยู่ที่ดี ขึ้น อีกทั้งยังทรงริเริ่ม “แผนพัฒนาเด็กและเยาวชนในถิ่นทุรกันดาร” ทรงมีพระราชดำริให้ทดลองทำโครงการ อาหารกลางวันผักสวนครัว เมื่อ ปี 2523 ภายใต้ชื่อ “โครงการอาหารเพื่อเด็กและเยาวชนในถิ่นทุรกันดาร” ด้วยการทำเป็นโครงการทดลองในโรงเรียนตำรวจตระเวนชายแดน (ตชด.) 3 แห่ง ได้แก่ โรงเรียนตำรวจ

ตระเวนชายแดนบ้านหนองแจง อำเภอยะโฮง จังหวัดกาญจนบุรี โรงเรียนตำรวจตระเวนชายแดนบ้านทุ่งศาลา อำเภอสวนผึ้ง จังหวัดราชบุรี และโรงเรียนตำรวจตระเวนชายแดนบ้านคอกอ้ายเผือก อำเภอบางสะพานน้อย จังหวัดประจวบคีรีขันธ์ ต่อมาได้ดำเนินโครงการโรงเรียนตำรวจตระเวนชายแดนทั่วประเทศ ภายใต้ชื่อ “โครงการเกษตรเพื่ออาหารกลางวัน” โดยมุ่งเน้นให้นักเรียนครูและผู้ปกครองร่วมกันทำการเกษตรในโรงเรียน แล้วนำผลผลิตที่ได้มาประกอบเป็นอาหารกลางวัน การดำเนินงานของโครงการนี้นอกจากจะช่วยแก้ปัญหาการขาดแคลนอาหารกลางวันแล้วยังทำให้เด็กนักเรียนได้รับความรู้ด้านโภชนาการและด้านการเกษตรแผนใหม่ที่ 3 สามารถนำไปใช้ประกอบเป็นอาชีพได้ต่อไป

อ่านข่าวต้นฉบับได้ที่ : [https://www.technologychaoban.com/bullet-news-today/article\\_182020](https://www.technologychaoban.com/bullet-news-today/article_182020)

รัฐบาลทุกยุคสมัยได้ตระหนักและให้ความสำคัญของการได้รับสารอาหารที่มีคุณค่ามีประโยชน์ตามหลักโภชนาการตลอดจนมุ่งที่จะแก้ปัญหาภาวะทุพโภชนาการของเด็ก แต่อย่างไรก็ตามจากการสำรวจข้อมูล เกี่ยวกับภาวะทุพโภชนาการของนักเรียนในสังกัด สพฐ. ปีการศึกษา 2567 พบว่านักเรียนระดับชั้นอนุบาลถึงชั้นประถมศึกษาปีที่ 6 นักเรียนจำนวน 3,650,746 คน มีน้ำหนักต่อส่วนสูงต่ำกว่าเกณฑ์อายุ (ผอม) 302,866 คน คิดเป็นร้อยละ 8.30 ส่วนสูงต่ออายุต่ำกว่าเกณฑ์อายุ (เตี้ย) 259,606 คน คิดเป็นร้อยละ 7.11 น้ำหนักต่อส่วนสูงเกินเกณฑ์ (เริ่มอ้วนและอ้วน) 504,101 คน คิดเป็นร้อยละ 13.81 (ข้อมูล ณ วันที่ 10 มิถุนายน 2567)

อย่างไรก็ตามกองทุนเพื่อโครงการอาหารกลางวันได้ให้ความสำคัญกับการแก้ไขภาวะทุพโภชนาการของนักเรียนอย่างต่อเนื่อง โดยในปีงบประมาณ 2566 ได้มีการวิเคราะห์ภาวะทุพโภชนาการของนักเรียนปีการศึกษา 2566 พบว่า นักเรียนประถมศึกษาทั้งหมด 117,160 คน มีน้ำหนักต่อส่วนสูงต่ำกว่าเกณฑ์อายุ (ผอม) 14,805 คน คิดเป็นร้อยละ 12.64 ส่วนสูงต่ออายุต่ำกว่าเกณฑ์อายุ (เตี้ย) 10,808 คน คิดเป็นร้อยละ 9.22 น้ำหนักต่อส่วนสูงเกินเกณฑ์ (เริ่มอ้วนและอ้วน) 15,250 คน คิดเป็นร้อยละ 13.02 รวมนักเรียนที่มีภาวะทุพโภชนาการ จำนวนทั้งสิ้น 40,863 คน คิดเป็นร้อยละ 34.88 จึงได้ดำเนินการโครงการแก้ไขปัญหาภาวะทุพโภชนาการโดยการจัดหาอาหารเช้าให้แก่เด็กนักเรียนมีอยู่ 15 บาทต่อคนต่อวัน และได้จัดทำวิจัยศึกษาแนวทางการจัดหาอาหารเช้าเพื่อเสริมสร้างภาวะโภชนาการของนักเรียนในโรงเรียนประถมศึกษาในจังหวัดปัตตานีควบคู่กับการดำเนินงานเพื่อหาแนวทางแก้ไขภาวะทุพโภชนาการอย่างจริงจัง ผลการวิจัย พบว่า สภาพปัญหาภาวะทุพโภชนาการ จำแนกปัญหาได้ 3 ด้าน ได้แก่ ปัจจัยด้านมนุษย์ สภาพร่างกายของเด็ก เด็กไม่เจ็บป่วยเป็นประจำ รับประทานอาหารไม่ได้ น้ำหนักลด สุขภาพไม่ดี นักเรียนเบื่ออาหารและเลือกรับประทาน ปัจจัยด้านอาหาร (Food Factor) คุณภาพอาหารเช้าที่มีสารอาหารไม่ครบถ้วน รับประทานอาหารไม่ครบ 5 หมู่ นักเรียนรับประทานอาหารเช้าที่ไม่มีประโยชน์ และปัจจัยด้านสิ่งแวดล้อม ผู้ปกครองไม่ให้ความสำคัญกับอาหารเช้า หรือบางครอบครัวมีสภาพเศรษฐกิจรายได้ไม่เพียงพอ ในการจัดหาอาหารเช้าที่เป็นประโยชน์ โดยนักเรียนมีพฤติกรรมบริโภคอาหารเช้า นักเรียนชอบรับประทาน คือ ไข่ทอด ลูกชิ้น ทอดมัน ไส้กรอก มันฝรั่งทอด ขนมปัง เค้ก น้ำหวาน ไม้เลหรือไอวอลติน ลูกอม นักเรียนจะชอบปรุงรสอาหารด้วยน้ำตาล เกลือ ชอบรับประทานขนมปังสำเร็จรูป อาหารจานเดียวจึงทำให้ได้รับสารอาหารไม่ครบถ้วน มีโรงเรียนหลายโรงเรียนได้แก้ปัญหาภาวะทุพโภชนาการในรูปแบบที่แตกต่างกันตามบริบทของสถานศึกษา เช่น T.K.C:THAKAMCHAM Model, มื้อเช้าอิมพ์ทอง สมองดีดี By THARUA, TJRP Model, PREECHA Model, MAKO Model และ HUACHAO Model (หัวเช้าโมเดล) เมื่อมีการเปรียบเทียบภาวะทุพโภชนาการของนักเรียนประถมศึกษาในจังหวัดปัตตานีก่อนและหลังการพัฒนาตามแนวทางการจัดหาอาหารเช้าเพื่อเสริมสร้างภาวะโภชนาการของนักเรียนประถมศึกษาในจังหวัดปัตตานี พบว่า นักเรียนมีภาวะทุพโภชนาการ (ผอม เตี้ย ผอมและเตี้ย) ลดลงจำนวน 1,857 คน คิดเป็นร้อยละ 31.69 เมื่อจำแนกตามภาวะทุพโภชนาการ พบว่า



นักเรียนมีภาวะทุพโภชนาการ ผอมลดลง 1,021 คนคิดเป็นร้อยละ 17.43 ต่ำสุดลงจำนวน 666 คน คิดเป็นร้อยละ 11.37 ผอมและต่ำสุดลงจำนวน 170 คน คิดเป็นร้อยละ 2.90 ส่งผลให้นักเรียน ผู้ปกครองนักเรียน ครูประจำชั้น และผู้บริหารสถานศึกษา มีระดับความพึงพอใจต่อโครงการโดยภาพรวมอยู่ในระดับมากที่สุด ส่วนครูประจำชั้นและผู้บริหารสถานศึกษา มีระดับความพึงพอใจในภาพรวมอยู่ในระดับมาก มีข้อเสนอแนะเพิ่มเติมให้มีโครงการแบบนี้ทุกปีตลอดไป ควรจัดสรรให้กับนักเรียนทุกคน จากการดำเนินการดังกล่าวส่งผลให้นักเรียนมาโรงเรียนก่อนเวลาที่โรงเรียนกำหนด และมีความพร้อมในการร่วมกิจกรรมต่าง ๆ ของโรงเรียนมากขึ้น มีสมาธิในการเรียน ตั้งใจเรียน อารมณ์ดี อัตราการมาเรียนรายวันของนักเรียนเพิ่มขึ้น นักเรียนมาสาย หรือขาดเรียนลดลง เนื่องจากการจัดอาหารเช้า ช่วยลดภาระของผู้ปกครองได้เป็นอย่างมากในการเตรียมอาหารเช้าให้กับนักเรียน

จากที่กล่าวมาข้างต้น จึงทำให้กองทุนเพื่อโครงการอาหารกลางวันในโรงเรียนประถมศึกษา ต้องทำการทบทวนแผนยุทธศาสตร์ ผลการดำเนินงานที่ผ่านมาที่สำนักงานกองทุนฯ ได้ร่วมกับหน่วยงานที่เกี่ยวข้องดำเนินการเพื่อแก้ไขปัญหาภาวะทุพโภชนาการของนักเรียนในโรงเรียนประถมศึกษาให้มีประสิทธิภาพ ดังนั้นเพื่อให้การดำเนินงานของกองทุนฯ สามารถขับเคลื่อนบรรลุจุดมุ่งหมายตามวิสัยทัศน์ พันธกิจ เป้าหมาย วัตถุประสงค์ ตัวชี้วัดของกองทุนฯ ซึ่งสอดคล้องกับยุทธศาสตร์ชาติ 20 ปี (พ.ศ.2561 - 2580) แผนพัฒนาเศรษฐกิจและสังคมแห่งชาติ ฉบับที่ 13 (พ.ศ. 2566 - 2570) นโยบายของรัฐบาล (นายเศรษฐา ทวีสิน นายกรัฐมนตรี) แผนการศึกษาแห่งชาติ (พ.ศ. 2560 - 2579) นโยบายในการจัดการศึกษา แนวทางการพัฒนาประเทศไทย Thailand 4.0 และนโยบายและจุดเน้นของสำนักงานคณะกรรมการการศึกษาขั้นพื้นฐาน กองทุนเพื่อโครงการอาหารกลางวันในโรงเรียนประถมศึกษาจึงได้จัดทำ แผนพัฒนากองทุนเพื่อโครงการอาหารกลางวันในโรงเรียนประถมศึกษา (ประจำปีบัญชี 2566 - 2570) ทบทวน ปี 2567 ขึ้น เพื่อใช้เป็นทิศทางในการขับเคลื่อนกองทุนฯ ให้บรรลุตามวัตถุประสงค์เพื่อให้ภายในปี 2569 “นักเรียนมีภาวะโภชนาการดี มีความสุข รอบรู้ด้านโภชนาการและอาหารปลอดภัย” สามารถดำรงชีวิตได้อย่างมั่นคง มั่งคั่ง และยั่งยืน ในสังคมแห่งการเปลี่ยนแปลง

## วัตถุประสงค์

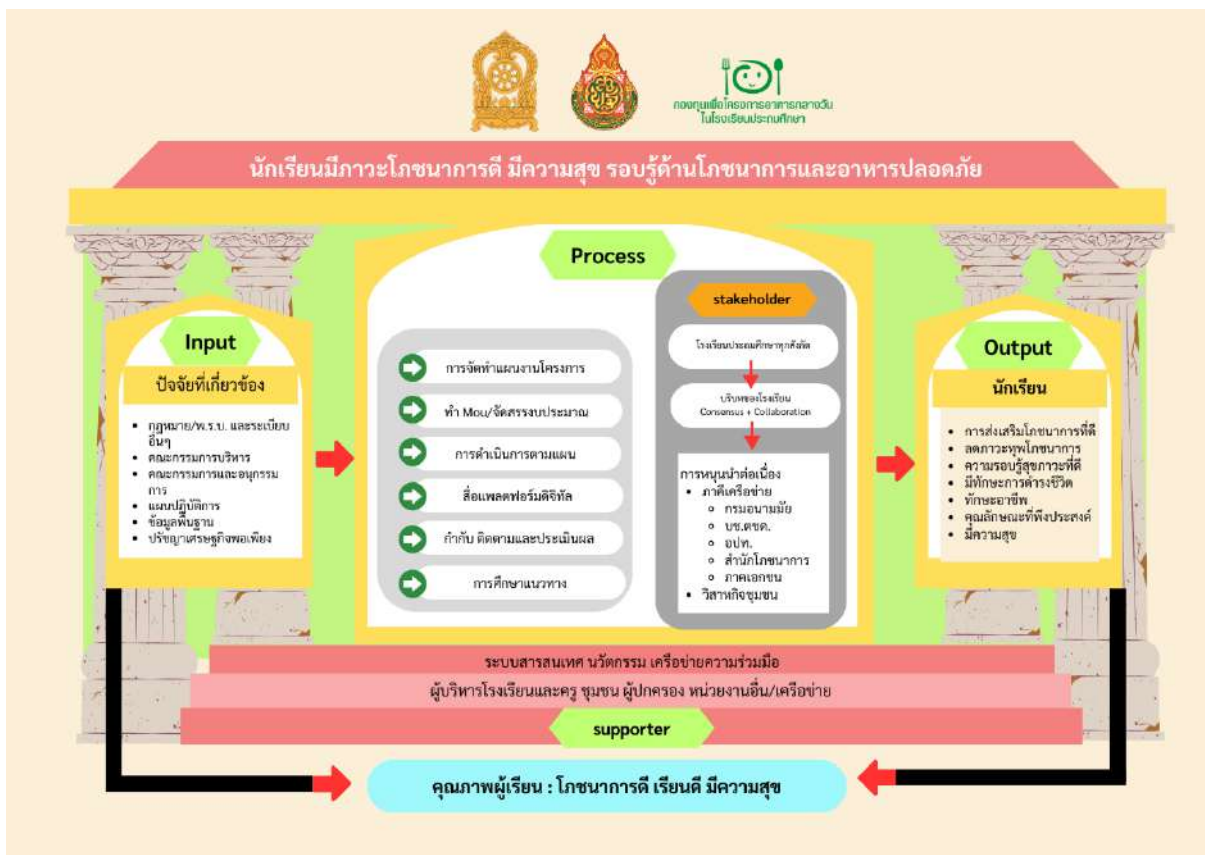
1. เพื่อจัดทำแผนพัฒนากองทุนเพื่อโครงการอาหารกลางวันในโรงเรียนประถมศึกษาให้มีความสอดคล้องกับผลการดำเนินงานที่ผ่านมา
2. เพื่อใช้เป็นแนวทางในการดำเนินงานของกองทุนเพื่อโครงการอาหารกลางวันในโรงเรียนประถมศึกษา ให้บรรลุตามวิสัยทัศน์ของกองทุนเพื่อโครงการอาหารกลางวันในโรงเรียนประถมศึกษา “นักเรียนมีภาวะโภชนาการดี มีความสุข รอบรู้ด้านโภชนาการและอาหารปลอดภัย”

## กรอบแนวคิดการบริหารงานของกองทุนเพื่อโครงการอาหารกลางวันในโรงเรียนประถมศึกษา

กองทุนเพื่อโครงการอาหารกลางวันในโรงเรียนประถมศึกษา จัดตั้งขึ้นตามพระราชบัญญัติกองทุนเพื่อโครงการอาหารกลางวันในโรงเรียนประถมศึกษา พ.ศ. 2535 โดยมีเงินประเดิม 6,000 ล้านบาท (หกพันล้านบาท) และต่อมาได้รับการสนับสนุนมูลนิธิหลวงพ่อคุณ ประสพสุข จำนวน 15 ล้านบาท (สิบห้าล้านบาท) เพื่อให้กองทุนเพื่อโครงการอาหารกลางวันในโรงเรียนประถมศึกษานำเงินดอกเบี้ยไปใช้ในการบริหารงานโดยผ่านคณะกรรมการบริหารกองทุนเพื่อโครงการอาหารกลางวันในโรงเรียนประถมศึกษา คณะอนุกรรมการกองทุนเพื่อโครงการอาหารกลางวันในโรงเรียนประถมศึกษา และใช้จ่ายให้เป็นไปตามแผนยุทธศาสตร์และแผนปฏิบัติการประจำปี เพื่อช่วยให้นักเรียนระดับประถมศึกษาทุกคนมีอาหารกลางวันที่มี

คุณภาพ รับประทานทุกวันครบ 200 วัน ในหนึ่งปีการศึกษา จนสามารถลดปัญหาภาวะทุพโภชนาการในนักเรียนได้อย่างต่อเนื่อง ส่งผลให้หน่วยงานทุกระดับมีระบบบริหารจัดการที่ดี มีความรู้ ความเข้าใจที่ยั่งยืน สามารถพึ่งตนเองได้โดยการบูรณาการสู่การเรียนรู้ที่สอดคล้องกับหลักปรัชญาของเศรษฐกิจพอเพียง หลักการดำเนินงานตามหลักเกษตรทฤษฎีใหม่หรือเกษตรเพื่ออาหารกลางวันในโรงเรียน เพื่อลดภาวะทุพโภชนาการและสร้างองค์ความรู้ ให้ผู้เรียนมีทักษะการดำรงชีวิต ทักษะอาชีพและมีคุณลักษณะที่พึงประสงค์ได้ เพื่อให้ผู้เรียนมีภาวะโภชนาการดีมีความรอบรู้ด้านอาหารและโภชนาการที่ปลอดภัยสามารถแสดงผังแผนภาพประกอบ 1

แผนภาพที่ 1 แสดงแนวคิดในการบริหารจัดการกองทุนเพื่อโครงการอาหารกลางวันในโรงเรียนประถมศึกษา



## กฎหมาย แผน นโยบายสำคัญที่เกี่ยวข้อง

การดำเนินการในการบริหารจัดการกองทุนเพื่อโครงการอาหารกลางวันในโรงเรียนประถมศึกษา ดำเนินการภายใต้แผนพัฒนาการศึกษาขั้นพื้นฐาน โดยมีกฎหมาย แผน นโยบายสำคัญในการดำเนินงานให้สอดคล้องตามแผนพัฒนาการศึกษาขั้นพื้นฐาน (พ.ศ. 2566 - 2570) ของสำนักงานคณะกรรมการการศึกษาขั้นพื้นฐาน แสดงดังในภาพต่อไปนี้

กฎหมาย	แผนสำคัญ	นโยบายสำคัญ
<ul style="list-style-type: none"><li>รัฐธรรมนูญแห่งราชอาณาจักรไทย พุทธศักราช 2560</li><li>พระราชบัญญัติการศึกษาแห่งชาติ พ.ศ.2542 และที่แก้ไขเพิ่มเติม</li><li>คำสั่ง คสช. ที่ 28/2559 เรื่องให้จัดการศึกษาขั้นพื้นฐาน 15 ปี โดยไม่เก็บค่าใช้จ่าย</li></ul>	<ul style="list-style-type: none"><li>ยุทธศาสตร์ชาติ พ.ศ.2561-2580</li><li>แผนแม่บทภายใต้ยุทธศาสตร์ชาติ (พ.ศ.2561-2580)</li><li>แผนการปฏิรูปประเทศ และฉบับปรับปรุง</li><li>(ร่าง)แผนพัฒนาเศรษฐกิจและสังคมแห่งชาติ ฉบับที่ 13 (พ.ศ.2566-2570)</li><li>(ร่าง)นโยบายและแผนว่าด้วยความมั่นคงแห่งชาติ (พ.ศ.2566-2570)</li><li>แผนการศึกษาแห่งชาติ พ.ศ.2560-2579</li><li>แผนพัฒนาเด็กปฐมวัย พ.ศ.2564-2570</li></ul>	<ul style="list-style-type: none"><li>นโยบายและจุดเน้นของกระทรวงศึกษาธิการ ปีงบประมาณ พ.ศ.2566</li><li>นโยบายสำนักงานคณะกรรมการการศึกษาขั้นพื้นฐาน ปีงบประมาณ พ.ศ.2566</li></ul>

## แผนภาพที่ 2 : กฎหมาย ยุทธศาสตร์ แผนต่าง ๆ ที่เกี่ยวข้องกับแผนพัฒนาการศึกษาขั้นพื้นฐาน

โดยรายละเอียดของกฎหมาย ระเบียบ และแผนที่เกี่ยวข้อง ซึ่งเชื่อมโยงกับแผนพัฒนาการศึกษา ขั้นพื้นฐานฉบับนี้ ได้มีประมวลการวิเคราะห์ไว้ในภาคผนวก ข

## แนวโน้มการเปลี่ยนแปลงที่สำคัญและส่งผลต่อการศึกษาระดับขั้นพื้นฐาน

### การเปลี่ยนแปลงโครงสร้างประชากร

สถานการณ์โครงสร้างประชากรในประเทศไทยตั้งแต่ปี พ.ศ. 2548 มีสัดส่วนผู้สูงอายุเกินร้อยละ 10 ของประชากรทั้งประเทศ และจะก้าวเข้าสู่การเป็นสังคมสูงวัยโดยสมบูรณ์ โดยมีสัดส่วนผู้สูงอายุมากกว่าร้อยละ 20 ในปี พ.ศ. 2566 และคาดว่าจะมีสัดส่วนร้อยละ 28 ของประชากรทั้งหมด ในปี พ.ศ. 2576<sup>1</sup> ตามผลการคาดประมาณ ประชากรของประเทศไทย ในข้อสมมุติภาวะเจริญพันธุ์ระดับปานกลาง (Medium Fertility Assumption) ของสภาพพัฒนาการเศรษฐกิจและสังคมแห่งชาติ ได้คาดประมาณประชากรของประเทศไทยกำลังจะเข้าสู่ สังคมผู้สูงอายุ เนื่องจากจำนวนประชากรผู้สูงอายุ (อายุ 60 ปีบริบูรณ์ขึ้นไป) ในระยะเวลา 5 ปี ตั้งแต่ พ.ศ. 2566 - 2570 มีอัตราเพิ่มขึ้นทุกปี รายละเอียดตามตารางดังต่อไปนี้<sup>2</sup>

<sup>1</sup> จาก ภาวะสังคมไทยไตรมาสสี่ และภาพรวมปี 2563, โดยกองพัฒนาข้อมูลและตัวชี้วัดสังคม สำนักงานสภาพพัฒนาการเศรษฐกิจและสังคมแห่งชาติ, 2563, น.27

<sup>2</sup> จาก รายงานการคาดประมาณประชากรของประเทศไทย พ.ศ. 2553 - 2583 (ฉบับปรับปรุง), 2562, น.35, สืบค้นเมื่อ 10 สิงหาคม 2565 จาก <https://shorturl.asia/zeAoc>



**ตาราง 1 : การคาดประมาณประชากรของประเทศไทย (จำแนกกลุ่มอายุ) ตั้งแต่ปี พ.ศ. 2566 - 2570**

ปี พ.ศ.	2566		2567		2568		2569		2570	
	จำนวน (พันคน)	ร้อยละ	จำนวน (พันคน)	ร้อยละ	จำนวน (พันคน)	ร้อยละ	จำนวน (พันคน)	ร้อยละ	จำนวน (พันคน)	ร้อยละ
0 - 59 ปี	53,421	79.83	53,001	79.09	52,554	78.33	52,081	77.56	51,578	76.78
60 ปีขึ้นไป	13,500	20.17	14,013	20.91	14,535	21.67	15,066	22.44	15,598	23.22
รวม	66,921	100	67,014	100	67,089	100	67,147	100	67,176	100

หมายเหตุ: คำนวณร้อยละจากรายงานการคาดประมาณประชากรของประเทศไทย พ.ศ. 2553 - 2583

(ฉบับปรับปรุง) โดย สำนักงานสภาพัฒนาการเศรษฐกิจและสังคมแห่งชาติ

ซึ่งภาวะประชากรสูงอายุในประเทศไทยดังกล่าวมีสาเหตุมาจากการที่คนไทยมีอายุยืนมากขึ้น ประกอบกับการลดลงของภาวะเจริญพันธุ์หรือการเกิดน้อยลง<sup>3</sup> ส่งผลให้ประชากรวัยเด็กหรือประชากรวัยเรียน มีแนวโน้มลดลงอย่างต่อเนื่อง การเป็นสังคมสูงวัยส่งผลให้อัตราการพึ่งพิงสูงขึ้น กล่าวคือ วัยแรงงานต้องแบกรับ ภาระการดูแลผู้สูงวัยเพิ่มสูงขึ้น ดังนั้น การพัฒนาประเทศให้มีความเจริญเติบโตด้านเศรษฐกิจอย่างต่อเนื่องจำเป็นต้องเตรียมกำลังคนให้มีสมรรถนะเพื่อสร้างผลิตภาพ (Productivity) ที่สูงขึ้น การจัดการศึกษา จึงต้องวางแผนและพัฒนาทรัพยากรมนุษย์ของประเทศให้มีทักษะและสมรรถนะสูง และปรับหลักสูตรการเรียน การสอนให้บูรณาการกับการศึกษาและการเรียนรู้ตลอดชีวิต เพื่อให้ทรัพยากรมนุษย์ทุกช่วงวัยเพียงพอ ต่อการพัฒนาประเทศในอนาคต

#### ความก้าวหน้าทางด้านเทคโนโลยี

ความก้าวหน้าทางเทคโนโลยีและดิจิทัลอย่างรวดเร็ว (Digital Disruption) เป็นการเปลี่ยนแปลงสังคมไปสู่สังคมดิจิทัลส่งผลต่อการศึกษาระดับพื้นฐานและมีแนวโน้มที่การจัดการศึกษาจะเปลี่ยนไป โดยการเปลี่ยนรูปแบบการศึกษา ซึ่งสถานศึกษาต้องปรับตัวให้เป็นองค์กรแห่งการเรียนรู้เพื่อสร้างความสัมพันธ์กับสังคมและองค์กรภายนอก รวมถึงการพัฒนาหลักสูตรและการจัดการเรียนการสอนที่ทันต่อการเปลี่ยนแปลง เพื่อให้สอดคล้องกับความก้าวหน้าทางเทคโนโลยีและสามารถตอบสนองต่อความต้องการของผู้เรียนรายบุคคล โดยการนำเทคโนโลยีและสื่อต่าง ๆ มาประยุกต์ใช้ร่วมกับการเรียนการสอน เพื่อสนับสนุนการเรียนรู้ของผู้เรียน

ทั้งนี้ความก้าวหน้าทางด้านเทคโนโลยีจะทำให้เข้าสู่สังคมดิจิทัลที่มีการเสริมบทเรียน โดยสร้างสถานการณ์จำลอง<sup>4</sup> ห้องเรียนเสมือน (Virtual Classroom) และโลกเสมือนจริง (Metaverse) ดังนั้น การจัดการศึกษาของประเทศไทย จึงจำเป็นต้องกำหนดเป้าหมายการพัฒนา การวางแผน และการสร้างทักษะพื้นฐานที่จำเป็นของทรัพยากรมนุษย์ ที่จะศึกษาต่อในระดับต่าง ๆ หรือเข้าสู่ตลาดแรงงาน หรือต้องปรับหลักสูตรและวิธีการจัดการเรียนรู้ที่มีความยืดหยุ่น มีความหลากหลาย เพื่อพัฒนาทรัพยากรมนุษย์ให้มีความรู้ ทักษะ และสมรรถนะที่พร้อมรับการเปลี่ยนแปลง ในโลกดิจิทัลในปัจจุบันและอนาคต<sup>5</sup>

<sup>3</sup> จาก "ประชากรสูงอายุไทย : ปัจจุบันและอนาคต," เอกสารประมวลสถิติด้านสังคม 1/2558, 2559, โดย ศูนย์เทคโนโลยีสารสนเทศและการสื่อสาร สำนักงานปลัดกระทรวงการพัฒนาสังคมและความมั่นคงของมนุษย์, น.2

<sup>4</sup> จาก "แนวทางการบริหารการศึกษาในยุคดิจิทัลฉบับต้น" โดย สุภัทรศักดิ์ คำสามารถ ศรินทิพย์ กุลจิตรศรี โกวิท จันทะปะละ, 2563, *Journal of Modern Learning Development*, 5(3), น.253-257

<sup>5</sup> จาก *แผนการศึกษาแห่งชาติ พ.ศ. 2560-2579*, โดยสำนักงานเลขาธิการสภาการศึกษา กระทรวงศึกษาธิการ, 2560, น.4

การเปลี่ยนผ่านสู่ยุคดิจิทัล ด้วยการพัฒนาเทคโนโลยีสารสนเทศและการสื่อสาร โดยประชากรวัยเรียนส่วนใหญ่จะเป็นกลุ่มประชากร Generation Z หรือ Gen Z (ผู้ที่เกิดระหว่างปี พ.ศ. 2539 - 2553) ที่ดำเนินชีวิตประจำวันพร้อมกับสิ่งอำนวยความสะดวกและเทคโนโลยีต่าง ๆ ที่จะทำให้สามารถเข้าถึง สื่อสังคมออนไลน์ได้ง่ายยิ่งขึ้น ซึ่งมีอิทธิพลต่อการเรียนรู้รูปแบบใหม่ เช่น ระบบการเรียนรู้แบบเคลื่อนที่ ผ่านโทรศัพท์มือถือ (Mobile Learning) การเรียนรู้ในระยะเวลาสั้น ๆ ที่มีเนื้อหากระชับและตรงประเด็น (Micro-Learning) การเรียนผ่านสื่อวีดิทัศน์ (Video-Based Learning) และการเรียนรู้ที่ขับเคลื่อนด้วยเกม (Gamification) เป็นต้น อย่างไรก็ตาม ในปัจจุบันประชาชนส่วนใหญ่สามารถเข้าถึงอินเทอร์เน็ตได้อย่างทั่วถึงมากขึ้น จึงมีช่องทางในการแสวงหาความรู้ที่เปิดกว้างมากยิ่งขึ้น<sup>6</sup> เมื่อพิจารณาจากสถิติการใช้อินเทอร์เน็ตของประชาชนอายุ 6 ปีขึ้นไป ตั้งแต่ปี พ.ศ. 2565 (ไตรมาส 1) - 2566 (ไตรมาส 1) จะเห็นได้ว่า อัตราการเข้าถึงและการใช้อินเทอร์เน็ต ของประเทศไทยมีอัตราที่เพิ่มสูงขึ้น รายละเอียดดังภาพต่อไปนี้<sup>7</sup>



**แผนภาพที่ 2 :** สถิติการใช้อินเทอร์เน็ตของประเทศไทย ตั้งแต่ปี พ.ศ. 2565 (ไตรมาส 1) - 2566 (ไตรมาส 1)  
ที่มา : สรุปผลที่สำคัญ สํารวจการมีกรใช้เทคโนโลยีสารสนเทศและการสื่อสารในครัวเรือน พ.ศ. 2566 ของสำนักงานสถิติแห่งชาติ

ทั้งนี้กองทุนเพื่อโครงการอาหารกลางวันในโรงเรียนประถมศึกษา ได้จัดทำ แหล่งเรียนรู้ด้านสุขภาพ และโภชนาการของนักเรียน โดยนักเรียนหรือผู้ที่สนใจเข้ามามีส่วนร่วมในการเรียนรู้ ได้จาก เว็บไซต์ของกองทุนเพื่อโครงการอาหารกลางวันในโรงเรียน โดยมีแหล่งเรียนรู้ เรื่อง อาหารและโภชนาการ Online ไว้สำหรับนักเรียนและประชาชนผู้สนใจสามารถเข้ามาเรียนรู้จากเว็บไซต์ดังกล่าวได้

<sup>6</sup> จาก Lifelong Learning Focus ของสถาบันอุทยานการเรียนรู้ สำนักงานบริหารและพัฒนาองค์ความรู้ (องค์การมหาชน), 2564, น.53

<sup>7</sup> จาก สรุปผลที่สำคัญ สํารวจการมีกรใช้เทคโนโลยีสารสนเทศและการสื่อสารในครัวเรือน พ.ศ. 2566 ของสำนักงานสถิติแห่งชาติ, 2566, น.3



แผนภาพที่ 3 : กองทุนเพื่อโครงการอาหารกลางวันในโรงเรียนประถมศึกษา  
ที่มา : website กองทุนเพื่อโครงการอาหารกลางวันในโรงเรียนประถมศึกษา  
URL <http://www.obecschoollunch.com>



แผนภาพที่ 4 : การศึกษาแหล่งเรียนรู้ เรื่อง อาหารและโภชนาการ จาก website กองทุนเพื่อโครงการอาหารกลางวันในโรงเรียนประถมศึกษา  
URL <https://sites.google.com/view/school-lunch-learning-center/>

## แนวโน้มเด็กและเยาวชนในอนาคต

### แนวโน้มเด็กและเยาวชนในอนาคต

สังคมโลกในศตวรรษที่ 21 มีความแตกต่างจากในอดีตมาก มีการเคลื่อนย้ายผู้คน สื่อเทคโนโลยี และทรัพยากรต่างๆ จากทั่วทุกมุมโลกอย่างรวดเร็วและสะดวก มีความเชื่อมโยงทางเศรษฐกิจ สังคม การเมือง การปกครองระหว่างภูมิภาค ประเทศ สังคมและชุมชน มีความซับซ้อนและเปลี่ยนแปลงของความรู้ และข้อมูลข่าวสารตลอดเวลาอย่างเป็นพลวัต แนวโน้มเด็กและเยาวชนในอนาคตจึงควรมีทักษะ และคุณลักษณะ ดังนี้

### ทักษะที่จำเป็นของประชากรในศตวรรษที่ 21

ในโลกแห่งศตวรรษที่ 21 ทักษะสำคัญที่เด็กและเยาวชนควรมีคือ ทักษะการเรียนรู้และนวัตกรรม หรือ 3Rs และ 8Cs<sup>8</sup> ซึ่งมีองค์ประกอบ ดังนี้

- 3Rs ได้แก่ อ่านออก (R)eading เขียนได้ (W)riting และคิดเลขเป็น (A)Rithmetic
- 8Cs ได้แก่

1. ทักษะด้านการคิดอย่างมีวิจารณญาณ และทักษะในการแก้ปัญหา

(Critical Thinking and Problem Solving)

2. ทักษะด้านการสร้างสรร ค์ และนวัตกรรม ( Creativity and Innovation)

3. ทักษะด้านความเข้าใจความต่างวัฒนธรรม ต่างกระบวนทัศน์

( Cross-cultural Understanding)

4. ทักษะด้านความร่วมมือ การทำงานเป็นทีม และภาวะผู้นำ (Collaboration,

Teamwork and Leadership)

5. ทักษะด้านการสื่อสารสารสนเทศ และรู้เท่าทันสื่อ (Communications, Information, and Media Literacy)

6. ทักษะด้านคอมพิวเตอร์ และเทคโนโลยีสารสนเทศและการสื่อสาร

( Computing and ICT Literacy)

7. ทักษะอาชีพ และทักษะการเรียนรู้ (Career and Learning Skills)

8. มีความเมตตา กรุณา มีคุณธรรม และระเบียบวินัย (Compassion)

ทักษะทั้งหมดที่ได้กล่าวมาเป็นสิ่งที่จำเป็นสำหรับเด็กและเยาวชนในยุคการเรียนรู้แห่งศตวรรษที่ 21 เป็นอย่างมาก ซึ่งมีความแตกต่างจากการเรียนรู้ในอดีต เพื่อส่งผลให้การเรียนรู้ของผู้เรียนมีคุณภาพมากยิ่งขึ้น

---

<sup>8</sup> จาก แผนปฏิบัติการประจำปีงบประมาณ พ.ศ. 2566 ของสำนักงานปลัดกระทรวงศึกษาธิการ (ฉบับจัดทำคำของบประมาณรายจ่ายประจำปี) โดยสำนักงานปลัดกระทรวงศึกษาธิการ, 2565, น.49 - 50

### **คุณลักษณะ ค่านิยมร่วม ผลลัพธ์ที่พึงประสงค์ ตามมาตรฐานการศึกษาของชาติ พ.ศ. 2561**

ตามมาตรฐานการศึกษาของชาติ พ.ศ. 2561<sup>9</sup> สำนักงานเลขาธิการสภาการศึกษากระทรวงศึกษาธิการ ได้กำหนดผลลัพธ์ที่พึงประสงค์ของการศึกษา ( Desired Outcomes of Education , DOE Thailand) โดยมีค่านิยมร่วม ได้แก่ ความเพียรอันบริสุทธิ์ ความพอเพียง วิถีประชาธิปไตย ความเท่าเทียมเสมอภาค มีคุณธรรมที่เป็นลักษณะนิสัยและคุณธรรมพื้นฐานที่เป็นความดีงาม และ 3 คุณลักษณะที่คาดหวัง หลังสำเร็จการศึกษาแต่ละระดับ ได้แก่ 1) ผู้เรียนรู้ เป็นผู้มีความเพียร ใฝ่เรียนรู้ และมีทักษะการเรียนรู้ ตลอดชีวิตเพื่อก้าวทันโลกยุคดิจิทัลและโลกในอนาคต และมีสมรรถนะ (Competency) ที่เกิดจากความรู้ ความรอบรู้ด้านต่าง ๆ มีสุนทรียะ รักรักษ์และประยุกต์ใช้ภูมิปัญญาไทย มีทักษะชีวิต เพื่อสร้างงานหรือสัมมาอาชีพ บนพื้นฐานของความพอเพียง ความมั่นคงในชีวิต และคุณภาพชีวิตที่ดีต่อตนเอง ครอบครัว และสังคม 2) ผู้ร่วมสร้างสรรค์นวัตกรรม เป็นผู้มีทักษะทางปัญญา ทักษะศตวรรษที่ 21 ความฉลาดดิจิทัล (Digital Intelligence) ทักษะการคิดสร้างสรรค์ ทักษะข้ามวัฒนธรรม สมรรถนะการบูรณาการข้ามศาสตร์ และมีคุณลักษณะของความเป็นผู้ประกอบการ เพื่อร่วมสร้างสรรค์และพัฒนานวัตกรรม ทางเทคโนโลยี หรือสังคม เพิ่มโอกาส และมูลค่าให้กับตนเองและสังคม 3) พลเมืองที่เข้มแข็ง เป็นผู้มีความรักชาติ รักท้องถิ่น รู้ถูกผิด มีจิตสำนึกเป็นพลเมืองไทยและพลโลก มีจิตอาสา มีอุดมการณ์ และมีส่วนร่วมในการพัฒนาชาติ บนหลักการประชาธิปไตย ความยุติธรรม ความเท่าเทียม และความเสมอภาค เพื่อการจัดการทรัพยากรธรรมชาติ และสิ่งแวดล้อมที่ยั่งยืน และการอยู่ร่วมกันในสังคมไทยและประชาคมโลกอย่างสันติ และได้จำแนกผลลัพธ์ ที่พึงประสงค์ตามระดับการศึกษาขั้นพื้นฐานได้ดังนี้

### **คุณลักษณะ ค่านิยมร่วม ผลลัพธ์ที่พึงประสงค์ ตามมาตรฐานการศึกษาของชาติ พ.ศ. 2561**

ตามมาตรฐานการศึกษาของชาติ พ.ศ. 2561<sup>9</sup> สำนักงานเลขาธิการสภาการศึกษากระทรวงศึกษาธิการ ได้กำหนดผลลัพธ์ที่พึงประสงค์ของการศึกษา ( Desired Outcomes of Education , DOE Thailand) โดยมีค่านิยมร่วม ได้แก่ ความเพียรอันบริสุทธิ์ ความพอเพียง วิถีประชาธิปไตย ความเท่าเทียมเสมอภาค มีคุณธรรมที่เป็นลักษณะนิสัยและคุณธรรมพื้นฐานที่เป็นความดีงาม และ 3 คุณลักษณะที่คาดหวัง หลังสำเร็จการศึกษาแต่ละระดับ ได้แก่ 1) ผู้เรียนรู้ เป็นผู้มีความเพียร ใฝ่เรียนรู้ และมีทักษะการเรียนรู้ ตลอดชีวิตเพื่อก้าวทันโลกยุคดิจิทัลและโลกในอนาคต และมีสมรรถนะ (Competency) ที่เกิดจากความรู้ ความรอบรู้ด้านต่าง ๆ มีสุนทรียะ รักรักษ์และประยุกต์ใช้ภูมิปัญญาไทย มีทักษะชีวิต เพื่อสร้างงานหรือสัมมาอาชีพ บนพื้นฐานของความพอเพียง ความมั่นคงในชีวิต และคุณภาพชีวิตที่ดีต่อตนเอง ครอบครัว และสังคม 2) ผู้ร่วมสร้างสรรค์นวัตกรรม เป็นผู้มีทักษะทางปัญญา ทักษะศตวรรษที่ 21 ความฉลาดดิจิทัล (Digital Intelligence) ทักษะการคิดสร้างสรรค์ ทักษะข้ามวัฒนธรรม สมรรถนะการบูรณาการข้ามศาสตร์ และมีคุณลักษณะของความเป็นผู้ประกอบการ เพื่อร่วมสร้างสรรค์และพัฒนานวัตกรรม ทางเทคโนโลยี หรือสังคม เพิ่มโอกาส และมูลค่าให้กับตนเองและสังคม 3) พลเมืองที่เข้มแข็ง เป็นผู้มีความรักชาติ รักท้องถิ่น รู้ถูกผิด มีจิตสำนึกเป็นพลเมืองไทยและพลโลก มีจิตอาสา มีอุดมการณ์ และมีส่วนร่วมในการพัฒนาชาติ บนหลักการประชาธิปไตย ความยุติธรรม ความเท่าเทียม และความเสมอภาค เพื่อการจัดการทรัพยากรธรรมชาติ และสิ่งแวดล้อมที่ยั่งยืน และการอยู่ร่วมกันในสังคมไทยและประชาคมโลกอย่างสันติ และได้จำแนกผลลัพธ์ ที่พึงประสงค์ตามระดับการศึกษาขั้นพื้นฐานได้ดังนี้



ตาราง 2 : ผลลัพธ์ที่พึงประสงค์ของการศึกษา (คุณลักษณะของคนไทย 4.0)

คุณลักษณะ	ปฐมวัย	ประถมศึกษา	มัธยมศึกษาตอนต้น	มัธยมศึกษาตอนปลาย
ผู้เรียนรู้	มีพัฒนาการรอบด้าน และสมดูลุสนใจเรียนรู้ และกำกับตัวเองให้ทำสิ่งต่าง ๆ ที่เหมาะสมตามช่วงวัยได้สำเร็จ	รักและรับผิดชอบต่อการเรียนรู้ชอบการอ่าน มีความรู้พื้นฐานทักษะและสมรรถนะทางภาษาการคำนวณ มีเหตุผล มีนิสัยและสุขภาพที่ดี มีสุนทรียภาพในความงามรอบตัว	รู้จักตนเองและผู้อื่น มีเป้าหมายและทักษะการเรียนรู้ บริหารจัดการตนเองเป็น มีทักษะชีวิตเพื่อสร้างสุขภาวะ และสร้างงานที่เหมาะสมกับช่วงวัย	ชี้นำการเรียนรู้ด้วยตนเอง มีทักษะการเรียนรู้ตลอดชีวิตมีความรอบรู้และรู้ทันการเปลี่ยนแปลง เพื่อพัฒนาสุขภาวะ คุณภาพชีวิตและอาชีพ
ผู้ร่วมสร้างสรรค์นวัตกรรม		รับผิดชอบในการทำงานร่วมกับผู้อื่น มีความรู้ ทักษะและสมรรถนะทางเทคโนโลยีดิจิทัล การคิดสร้างสรรค์ภาษาอังกฤษ การสื่อสารและความรู้ด้านต่าง ๆ	มีทักษะการทำงานร่วมกัน ทักษะการสื่อสาร รอบรู้ทางขั้อมูลสารสนเทศ และดิจิทัล เพื่อแก้ปัญหา การคิดวิจาร์ณญาณคิดสร้างสรรค์นำความคิดสู่การสร้างผลงาน	สามารถแก้ปัญหา สื่อสารเชิงบวก ทักษะข้ามวัฒนธรรมทักษะการสะท้อนการคิดการวิพากษ์ เพื่อสร้างนวัตกรรม และสามารถเป็นผู้ประกอบการได้
พลเมืองที่เข้มแข็ง		แยกแยะผิดถูก ปฏิบัติตนตามสิทธิและหน้าที่ของตนโดยไม่ละเมิดสิทธิของผู้อื่นเป็นสมาชิกที่ดีของกลุ่มมีจิตอาสา รักท้องถิ่นและประเทศ	เชื่อมั่นในความถูกต้อง ยุติธรรม มีจิตประชาธิปไตย มีสำนึกและภาคภูมิใจในความเป็นไทยและพลเมืองอาเซียน	เชื่อมั่นในความเท่าเทียม เป็นธรรม มีจิตอาสา กล้าหาญทางจริยธรรมและเป็นพลเมืองที่กระตือรือร้น ร่วมสร้างสังคมที่ยั่งยืน

## พระบรมราโชบายเกี่ยวกับการพัฒนาการศึกษา

พระบาทสมเด็จพระปรเมนทรรามาธิบดีศรีสินทรมหาวชิราลงกรณ พระวชิรเกล้าเจ้าอยู่หัว รัชกาลที่ 10 ทรงมีพระบรมราโชบายเกี่ยวกับการพัฒนาการศึกษาต้องมุ่งสร้างพื้นฐานให้แก่ผู้เรียน 4 ด้าน<sup>10</sup> ดังนี้

### 1. มีทัศนคติที่ถูกต้องต่อบ้านเมือง

มีความรู้ความเข้าใจที่มีต่อชาติบ้านเมือง ยึดมั่นในศาสนา มั่นคงในสถาบันพระมหากษัตริย์ และมีความเอื้ออาทรต่อครอบครัวและชุมชนของตน

### 2. มีพื้นฐานชีวิตที่มั่นคง-มีคุณธรรม

รู้จักแยกแยะสิ่งที่ดี-ชอบ/ชั่ว-ดี ปฏิบัติแต่สิ่งที่ดีที่ชอบที่เที่ยง ปฏิเสธสิ่งที่ไม่ดี สิ่งชั่ว และช่วยกันสร้างคนดีให้แก่บ้านเมือง

### 3. มีงานทำ – มีอาชีพ

การเลี้ยงดูลูกหลานในครอบครัว หรือการฝึกฝนอบรมในสถานศึกษาต้องมุ่งให้เด็กและเยาวชน รักงาน สู้งาน ทำงานสำเร็จ การฝึกฝนอบรมทั้งในหลักสูตรและนอกหลักสูตรต้องมีจุดมุ่งหมายให้ผู้เรียน ทำงานเป็น และมีงานทำในที่สุด และต้องสนับสนุนผู้สำเร็จหลักสูตรมีอาชีพ มีงานทำ จนสามารถเลี้ยงตัวเอง และครอบครัว

### 4. เป็นพลเมืองดี

การเป็นพลเมืองดี เป็นหน้าที่ของทุกคน ครอบครัว สถานศึกษาและสถานประกอบการ ต้องส่งเสริมให้ทุกคนมีโอกาสทำหน้าที่เป็นพลเมืองดี การเป็นพลเมืองดี คือ “เห็นอะไรที่จะทำเพื่อบ้านเมืองได้ ก็ต้องทำ” เช่น งานอาสาสมัคร งานบำเพ็ญประโยชน์ งานสาธารณกุศลให้ทำด้วยความมีน้ำใจ และความเอื้ออาทร

## ผลการประเมินการบริหารจัดการกองทุน

กองทุนเพื่อโครงการอาหารกลางวันในโรงเรียนประถมศึกษา ได้ปฏิบัติภารกิจในการส่งเสริม สนับสนุนภาวะโภชนาการของนักเรียนเพื่อให้มีความพร้อมในการเรียนรู้โดยการจัดทำและขับเคลื่อน แผนพัฒนากองทุนเพื่อโครงการอาหารกลางวันในโรงเรียนประถมศึกษา (ประจำปีบัญชี 2566 - 2570) แต่นโยบายการจัดการศึกษาของชาติ นโยบายรัฐบาล บริบทสิ่งแวดล้อมทางด้านเศรษฐกิจสังคม เทคโนโลยี และผลการดำเนินงานของกองทุนฯ มีการเปลี่ยนแปลงไป กองทุนฯ จึงใช้การมีส่วนร่วมในการดำเนินงาน โดยการแต่งตั้งคณะกรรมการ ประกอบด้วย ผู้แทนจากสำนักงานคณะกรรมการการศึกษาขั้นพื้นฐาน ผู้ทรงคุณวุฒิ ผู้บริหารสถานศึกษา ผู้แทนจากสำนักงานเขตพื้นที่การศึกษา เพื่อรวบรวมวิเคราะห์ศักยภาพ ในการทำงานตามกรอบแผนยุทธศาสตร์การพัฒนา เพื่อจัดทำแผนพัฒนากองทุนเพื่อโครงการอาหารกลางวัน ในโรงเรียนประถมศึกษา (ประจำปีบัญชี 2566 - 2570) ทบทวน ปี 2567 ให้มีความสอดคล้องกับ ผลการดำเนินงานประจำปีบัญชี 2566 ยุทธศาสตร์ชาติ 20 ปี (พ.ศ. 2561 - 2580) แผนพัฒนาเศรษฐกิจ และสังคมแห่งชาติ ฉบับที่ 13 (พ.ศ. 2566 - 2570) นโยบายของรัฐบาล (นายเศรษฐา ทวีสิน นายกรัฐมนตรี) แผนการศึกษาแห่งชาติ (พ.ศ. 2560 - 2579) นโยบายในการจัดการศึกษา ตลอดจนสอดคล้องกับแนวทาง การพัฒนาประเทศไทย Thailand 4.0 และนโยบายและจุดเน้นของสำนักงานคณะกรรมการการศึกษา ขั้นพื้นฐาน ประจำปีงบประมาณ พ.ศ. 2567 – 2568 สภาพแวดล้อมภายในและภายนอก จุดอ่อน จุดแข็ง ของการดำเนินงานของกองทุนฯ รวมทั้งผลการศึกษาแนวทางการบริหารจัดการกองทุนเพื่อแก้ปัญหา ภาวะทุพโภชนาการ มีรายละเอียดดังนี้

<sup>9</sup> จาก มาตรฐานการศึกษาของชาติ พ.ศ.2561 โดยสำนักงานเลขาธิการสภาการศึกษา, 2561.

<sup>10</sup> จากพระบรมราโชบายด้านการศึกษาในหลวงรัชกาลที่ 10 สืบค้นเมื่อ 10 มีนาคม 2563 จาก[https://op.chandra.ac.th/plan/images/pdf/plan\\_law%20R10.pdf](https://op.chandra.ac.th/plan/images/pdf/plan_law%20R10.pdf)

## 1. ผลการประเมินการบริหารจัดการกองทุน

จากการประเมินผลการบริหารจัดการกองทุนเพื่อโครงการอาหารกลางวันในโรงเรียนประถมศึกษา โดยคณะกรรมการประเมินผลการดำเนินงานทุนหมุนเวียน กรมบัญชีกลาง ระหว่างปี พ.ศ. 2562 – 2566 มีผลการประเมินดังตารางที่ 3

ตารางที่ 3 ค่าเฉลี่ยผลการประเมินผลการดำเนินงานกองทุนฯ ระหว่างปี พ.ศ. 2562 – 2566\*

ประเมินผลการดำเนินงาน	ผลการดำเนินงาน				
	2562	2563	2564	2565	2566
1. ด้านการเงิน	3.0000	4.4167	4.5000	2.3399	3.6630
2. ด้านสนองประโยชน์ต่อผู้มีส่วนได้ส่วนเสีย	4.5000	4.9167	3.8250	4.5429	4.3650
3. ด้านปฏิบัติการ	5.0000	4.9000	4.1500	5.0000	4.9147
4. ด้านการบริหารพัฒนาทุนหมุนเวียน	3.2500	3.3200	3.6500	3.4667	3.7333
5. การปฏิบัติงานของคณะกรรมการบริหาร ผู้บริหารทุนหมุนเวียน พนักงานและลูกจ้าง	-	4.3438	4.6250	4.0563	3.0313
6. การดำเนินงานตามนโยบายรัฐ/กระทรวงการคลัง	-	2.0000	2.7083	2.7917	2.5417
คะแนนเฉลี่ย	4.1198	4.3740	3.9158	4.0288	3.9943
ปรับลดตามเงื่อนไข		0.6000	0.2400	0.1000	0.0000
คะแนนหลังปรับลด		3.7740	3.6758	3.9288	3.9943

### คำอธิบาย

ระดับคะแนนเฉลี่ยระหว่าง	0.00-0.99	หมายถึง	การดำเนินงานต้องปรับปรุง
ระดับคะแนนเฉลี่ยระหว่าง	1.00-1.99	หมายถึง	การดำเนินงานควรปรับปรุง
ระดับคะแนนเฉลี่ยระหว่าง	2.00-2.99	หมายถึง	การดำเนินงานปานกลาง
ระดับคะแนนเฉลี่ยระหว่าง	3.00-3.99	หมายถึง	การดำเนินงานดี
ระดับคะแนนเฉลี่ยระหว่าง	4.00-5.00	หมายถึง	การดำเนินงานดีมาก

\* (ที่มา : รายงานการผลการดำเนินงาน กองทุนเพื่อโครงการอาหารกลางวันในโรงเรียนประถมศึกษา ประจำปีบัญชี 2566 (ฉบับสมบูรณ์) โดยคณะกรรมการประเมินผลการดำเนินงานทุนหมุนเวียน กรมบัญชีกลาง บริษัท ทริส คอร์ปอเรชั่น จำกัด)

จากตารางข้างต้น พบว่า ผลการประเมินภาพรวมในปี 2566 มีผลการประเมิน 3.9943 สูงขึ้นจากปีบัญชี 2565 เท่ากับ 0.0655 คะแนน เนื่องจากกองทุนฯ มีการพัฒนาระบบบริหารจัดการให้มีประสิทธิภาพ เพิ่มขึ้น หากพิจารณาผลการดำเนินงานเป็นรายด้านเรียงตามลำดับคะแนน จากมากไปหาน้อย ได้แก่ ด้านปฏิบัติการ (4.9147) ด้านสนองประโยชน์ต่อผู้มีส่วนได้ส่วนเสีย (4.3650) ด้านการบริหารพัฒนาทุนหมุนเวียน (3.7333) ด้านการเงิน (3.6630) การปฏิบัติงานของคณะกรรมการบริหารผู้บริหารทุนหมุนเวียน พนักงานและลูกจ้าง (3.0313) การดำเนินงานตามนโยบายรัฐ/กระทรวงการคลัง (2.5417) และ ตามลำดับ

## 2. ผลจากการวิจัย รายงานผลการนิเทศ กำกับ ติดตาม ประเมินผลและข้อเสนอแนะ

ในปี พ.ศ. 2563 กองทุนเพื่อโครงการอาหารกลางวันในโรงเรียนประถมศึกษา ได้การศึกษาค้นคว้านี้เป็นการศึกษาแนวทางการบริหารจัดการกองทุนเพื่อโครงการอาหารกลางวันในโรงเรียนประถมศึกษาที่มีประสิทธิภาพเพื่อลดปัญหาภาวะทุพโภชนาการของนักเรียน โดยมีวัตถุประสงค์เพื่อ 1) ศึกษาสภาพปัญหาและแนวทางการบริหารจัดการกองทุนเพื่อโครงการอาหารกลางวันในโรงเรียนประถมศึกษาที่มีประสิทธิภาพ 2) พัฒนาแนวทางการบริหารจัดการกองทุนเพื่อโครงการอาหารกลางวันในโรงเรียนประถมศึกษาที่มีประสิทธิภาพ และ 3) ถอดบทเรียนและจัดทำข้อเสนอแนะเชิงนโยบายการบริหารจัดการกองทุนเพื่อโครงการอาหารกลางวันในโรงเรียนประถมศึกษาที่มีประสิทธิภาพ ผลการศึกษา พบว่า แนวทางการบริหารจัดการกองทุนเพื่อโครงการอาหารกลางวันในโรงเรียนประถมศึกษาที่มีประสิทธิภาพเพื่อลดปัญหาภาวะทุพโภชนาการของนักเรียน ประกอบด้วย 5 องค์ประกอบ ได้แก่ (1) หลักการ (2) วัตถุประสงค์ (3) การดำเนินงานโดยใช้วงจรการบริหารงานคุณภาพ PDCA เน้นการมีส่วนร่วม (Participation) และการประชาสัมพันธ์ (Public Relations) (4) ผลการดำเนินงาน และ (5) เงื่อนไขความสำเร็จ ผลการประเมิน แนวทางฯ เกี่ยวกับความเป็นไปได้และความเป็นประโยชน์โดยภาพรวม อยู่ในระดับมาก

ผลการนำแนวทางฯ ไปใช้ของสถานศึกษากลุ่มเป้าหมาย จำนวน 52 แห่ง เป็นระยะเวลา 1 ปี การศึกษา พบว่า 1) ความสามารถในการปฏิบัติตามแนวทางฯ ที่ได้พัฒนาขึ้น ทั้งระดับนโยบายและระดับปฏิบัติ โดยภาพรวมอยู่ในระดับมาก 2) อัตราภาวะทุพโภชนาการของนักเรียนของสถานศึกษาที่เข้าร่วมโครงการฯ มีจำนวนลดลง ดังนี้ 2.1) นักเรียนที่มีน้ำหนักต่อส่วนสูงต่ำกว่าเกณฑ์ (ผอม) ที่เข้าร่วมโครงการ จำนวน 763 คน เมื่อสิ้นปีการศึกษา มีนักเรียนที่มีน้ำหนักต่อส่วนสูงเป็นไปตามเกณฑ์ (ปกติ) จำนวน 158 คน คิดเป็น ร้อยละ 20.71, 2.2) นักเรียนที่มีส่วนสูงต่ออายุต่ำกว่าเกณฑ์ (เตี้ย) ที่เข้าร่วมโครงการ จำนวน 622 คน เมื่อสิ้นปีการศึกษา มีนักเรียนที่มีส่วนสูงต่ออายุเป็นไปตามเกณฑ์ (ปกติ) จำนวน 133 คน คิดเป็น ร้อยละ 21.38 และ 2.3) นักเรียนที่มีน้ำหนักต่อส่วนสูงเกินเกณฑ์ (อ้วน) ที่เข้าร่วมโครงการ จำนวน 1,205 คน เมื่อสิ้นปีการศึกษามีนักเรียนที่มีน้ำหนักต่อส่วนสูงเป็นไปตามเกณฑ์ (ปกติ) จำนวน 337 คน คิดเป็น ร้อยละ 27.97, 3) การประชาสัมพันธ์การลดภาวะทุพโภชนาการด้วยวิธีที่หลากหลาย โดยภาพรวมอยู่ในระดับมาก และ 4) ผู้ที่มีส่วนเกี่ยวข้องมีความพึงพอใจในการดำเนินงานตามแนวทางการบริหารจัดการกองทุนเพื่อโครงการอาหารกลางวันที่มีประสิทธิภาพ โดยภาพรวมอยู่ในระดับมาก

ผลการถอดบทเรียน พบว่า เมื่อสถานศึกษานำแนวทางฯ ที่ได้พัฒนาขึ้นไปใช้ 1 ปีการศึกษา สามารถพัฒนาเป็นนวัตกรรมเพื่อการแก้ปัญหาภาวะทุพโภชนาการ โดยจำแนกเป็น 3 กลุ่ม ดังนี้

กลุ่มที่ 1 นักเรียนที่มีน้ำหนักต่อส่วนสูงต่ำกว่าเกณฑ์ (ผอม) ใช้นวัตกรรม ดังนี้ 1) “**นิมรษาญ์วิทยา 2 ส 2 อ**” มีสาระสำคัญ ได้แก่ (1) สร้างองค์ความรู้ (2) สู่สัญลักษณ์ที่ดี (3) อาหารเสริม (4) เพิ่มเติมนอกกำลังกาย และ 2) “**SAMKA Model**” มีสาระสำคัญ ได้แก่ S : ยุทธศาสตร์, A : เป้าหมาย, M : การบริหารจัดการ, K : สร้างความรู้, A : การปฏิบัติ

กลุ่มที่ 2 นักเรียนที่มีส่วนสูงต่ออายุต่ำกว่าเกณฑ์ (เตี้ย) ใช้นวัตกรรม ดังนี้ 1) “**วัดใหญ่ชัยมงคล โมเดล**” มีสาระสำคัญ ได้แก่ (1) ประชุมเพิ่มพูนความรู้ (คัดกรองนักเรียน/จัดอบรมสร้างความเข้าใจ/สำรวจอาหารยอดนิยม) (2) ออกกำลังกายส่งเสริมความสูง สัตส่วน สมวัย (จัดหาอุปกรณ์/กิจกรรมกระโดดเชือก) (3) การนิเทศ ติดตาม และ 2) “**กอด**” Model by KhunJae school มีสาระสำคัญ ได้แก่ (1) ก : กินอาหารที่มีประโยชน์ (2) อ : ออกกำลังกาย (3) ด : ดื่มนมอย่างสม่ำเสมอ

กลุ่มที่ 3 นักเรียนที่มีน้ำหนักต่อส่วนสูงสูงกว่าเกณฑ์ (อ้วน) ใช้นวัตกรรม ดังนี้ 1) “**วัดยางโมเดล**” มีสาระสำคัญ ได้แก่ (1) ใช้วงจรการบริหารงานคุณภาพ PDCA และ (2) กิจกรรม A B C D E A :

Attitude คือ การเสริมสร้างเจตคติที่ดี, B : Bright life & Healthy body คือ การดำเนินงานโครงการชีวิตสดใส ในร่างกายที่แข็งแรง, C : Care to 4 Surveillances คือการมุ่งเน้น ฝ้าระวัง, D : Declare the result คือ การเผยแพร่ผลการประเมิน, E : Enhancement คือ การพัฒนายกระดับวิธีการดำเนินกิจกรรม),  
2) “วัดเวฬุวนารามโมเดล” มีสาระสำคัญ ได้แก่ (1) P : การประชุมระดมสมอง (Plan), (2) D : พัฒนาทักษะกระบวนการกลุ่ม (Do), (3) C : การตรวจสอบ (Check), (4) A : การปรับปรุงและพัฒนา (Act),  
3) “MAEBON MODEL” มีสาระสำคัญ ได้แก่ (1) Mentor : กิจกรรม ที่ปรึกษาปัญหาสุขภาพ, (2) Attitude : กิจกรรมอบรมเชิงปฏิบัติการการดูแลสุขภาพและโภชนาการ, (3) Exercise : กิจกรรมส่งเสริมการออกกำลังกายด้วยกีฬาและนันทนาการ, (4) Build : กิจกรรมพัฒนาการจัดสิ่งแวดล้อมในโรงเรียนที่เอื้อต่อสุขภาพ, (5) Organization : กิจกรรมองค์กรสุขภาพ และ (6) Nutrition กิจกรรมส่งเสริมโภชนาการอาหารกลางวัน และ 4) “เนินจำปาโมเดล” มีสาระสำคัญ ได้แก่ (1) P : ประชุมวางแผนโครงการ, (2) D : ดำเนินงานตามโครงการ (คัดกรองนักเรียน/จัดอบรมให้ความรู้สร้างความเข้าใจ/แอโรบิก ฟิตเนส/กินดี กินเป็น เน้นสุขภาพ/ลดได้ให้รางวัล)

### 3. ผลการศึกษาแนวทางการจัดการอาหารเข้าเพื่อเสริมสร้างภาวะโภชนาการของนักเรียนประถมศึกษาในจังหวัดปัตตานี

ในปี พ.ศ. 2565 กองทุนเพื่อโครงการอาหารกลางวันในโรงเรียนประถมศึกษา ได้ศึกษาแนวทางการจัดอาหารเข้าเพื่อเสริมสร้างภาวะโภชนาการของนักเรียนประถมศึกษาในจังหวัดปัตตานี โดยมีวัตถุประสงค์เพื่อศึกษาสภาพปัญหาภาวะทุพโภชนาการและพฤติกรรมการบริโภคอาหารเข้าของนักเรียนประถมศึกษาในจังหวัดปัตตานี ศึกษาและพัฒนาแนวทางการจัดอาหารเข้าเพื่อเสริมสร้างภาวะโภชนาการของนักเรียนประถมศึกษาในจังหวัดปัตตานี และนำเสนอผลการใช้แนวทาง โดยการเปรียบเทียบภาวะทุพโภชนาการของนักเรียนก่อนและหลังการดำเนินงาน ศึกษาระดับความพึงพอใจของนักเรียน ผู้ปกครองนักเรียน ครูประจำชั้นและผู้บริหารสถานศึกษา ศึกษาพฤติกรรมการเรียนของนักเรียนหลังการดำเนินงานตามแนวทางการจัดอาหารเข้าเพื่อเสริมสร้างภาวะโภชนาการของนักเรียนประถมศึกษาในจังหวัดปัตตานี ภายใต้โครงการอาหารเข้าเพื่อน้อง “นักเรียนอิมท้อง ผู้ปกครองอิมใจ” การดำเนินการวิจัยแบ่งออกเป็น 2 ระยะ คือ ระยะที่ 1 การศึกษาปัญหาภาวะทุพโภชนาการและพฤติกรรมการบริโภคอาหารเข้าของนักเรียนประถมศึกษาในจังหวัดปัตตานี และระยะที่ 2 การนำเสนอแนวทางและผลจากการดำเนินงานตามแนวทางทางการจัดอาหารเข้าเพื่อเสริมสร้างภาวะโภชนาการของนักเรียนประถมศึกษาในจังหวัดปัตตานีภายใต้โครงการอาหารเข้าเพื่อน้อง “นักเรียนอิมท้อง ผู้ปกครองอิมใจ” ผลการวิจัย พบว่า

#### 1. สภาพปัญหาภาวะทุพโภชนาการและพฤติกรรมการบริโภคอาหารเข้าของนักเรียนประถมศึกษาในจังหวัดปัตตานี

1.1 สภาพปัญหาภาวะทุพโภชนาการและพฤติกรรมการบริโภคอาหารเข้าของนักเรียนประถมศึกษาในจังหวัดปัตตานี สภาพปัญหาภาวะทุพโภชนาการ สามารถสรุปเป็นปัญหา 3 ด้าน ได้แก่ ปัจจัยด้านมนุษย์ สภาพร่างกายของเด็ก เด็กเจ็บป่วย รับประทานอาหารไม่ได้ น้ำหนักลด สุขภาพไม่ดี นักเรียนเบื่ออาหารและเลือกรับประทาน ปัจจัยด้านอาหาร (Food Factor) คุณภาพอาหารเข้าที่มีสารอาหารไม่ครบถ้วน รับประทานอาหารไม่ครบ 5 หมู่ นักเรียนรับประทานอาหารเข้าที่ไม่มีประโยชน์ และปัจจัยด้านสิ่งแวดล้อม ผู้ปกครองไม่ให้ความสำคัญกับอาหารเข้า หรือบางครั้งครัวมีสภาพเศรษฐกิจรายได้ไม่เพียงพอในการจัดหาอาหารเข้าที่เป็นประโยชน์

1.2 พฤติกรรมการบริโภคอาหารเข้าของนักเรียนประถมศึกษาในจังหวัดปัตตานี พบว่าระดับการปฏิบัติเกี่ยวกับพฤติกรรมการบริโภคอาหารเข้าของนักเรียนประถมศึกษาในจังหวัดปัตตานี โดยภาพรวมอยู่ในระดับปานกลาง ส่วนอาหารที่นักเรียนชอบรับประทาน คือ ไก่ทอด ลูกชิ้น ทอดมัน ไส้กรอก มันฝรั่งทอด ขนมปัง เค้ก น้ำหวาน ไมโลหรือโอวัลติน ลูกอม นักเรียนจะชอบปรุงรสอาหารด้วยน้ำตาล เกลือชอบรับประทานขนมที่สำเร็จรูป อาหารจานเดียว

2. ศึกษาและพัฒนาแนวทางการจัดอาหารเข้าเพื่อเสริมสร้างภาวะโภชนาการของนักเรียนประถมศึกษาในจังหวัดปัตตานี มีส่วนประกอบของแนวทาง 4 ส่วน ได้แก่ ส่วนที่ 1 ชื่อแนวทางแตกต่างกันตามบริบทของสถานศึกษา เช่น T.K.C: THAKAMCHAM Model, มื้อเช้าอิมท้อง สมองดีดี By THARUA, TJRP Model, PREECHA Model, MAKO Model และHUACHAO Model (หัวเข้าโมเดล) ส่วนที่ 2 องค์ประกอบของแนวทางหรือหลักการของแนวทาง โรงเรียนใช้การมีส่วนร่วมจากทุกภาคส่วน สร้างองค์กรแห่งการเรียนรู้ เพื่อเสริมสร้างให้ผู้เรียนมีภาวะโภชนาการที่ดี ผสาน กับแนวคิดทฤษฎีระบบ (Theory System) ที่ตรวจสอบความสอดคล้องระหว่างปัจจัยนำเข้า กระบวนการดำเนินงาน และผลผลิต ผลลัพธ์ บูรณาการกับองค์ประกอบหรือหลักการในการทำงานที่คล้ายคลึงกัน เช่น การสร้างความรู้ความเข้าใจ สร้างการมีส่วนร่วม การกำกับติดตามและปรับปรุงการทำงานอย่างต่อเนื่อง ส่วนที่ 3 ขั้นตอนวิธีดำเนินงาน โรงเรียนทุกโรงเรียน นำกระบวนการ PDCA มาปรับประยุกต์ใช้เป็นขั้นตอนการดำเนินการเพื่อจัดอาหารเข้าที่มีคุณภาพ และส่วนที่ 4 ปัจจัยสู่ความสำเร็จ ได้แก่ การสร้างความรู้ความตระหนัก สร้างความรู้ความเข้าใจให้กับผู้เกี่ยวข้องความร่วมมือที่หลากหลายของภาคีเครือข่ายที่เข้มแข็ง การประสานความร่วมมือแบบร่วมคิดร่วมทำร่วมตัดสินใจร่วมแก้ปัญหา และร่วมพัฒนา

3. การเปรียบเทียบภาวะทุพโภชนาการของนักเรียนประถมศึกษาในจังหวัดปัตตานีก่อนและหลังการพัฒนาตามแนวทางการจัดอาหารเข้าเพื่อเสริมสร้างภาวะโภชนาการของนักเรียนประถมศึกษาในจังหวัดปัตตานี พบว่า นักเรียนมีภาวะทุพโภชนาการ (ผอม เตี้ย ผอมและเตี้ย) ลดลงจำนวน 1,857 คน คิดเป็นร้อยละ 31.69 เมื่อจำแนกตามภาวะทุพโภชนาการ พบว่า นักเรียนมีภาวะทุพโภชนาการ ผอมลดลง 1,021 คน คิดเป็นร้อยละ 17.43 เตี้ย ลดลงจำนวน 666 คน คิดเป็นร้อยละ 11.37 ผอมและเตี้ย ลดลงจำนวน 170 คน คิดเป็นร้อยละ 2.90

4. การศึกษาระดับความพึงพอใจของนักเรียน ผู้ปกครองนักเรียน ครูประจำชั้น และผู้บริหารสถานศึกษา หลังการดำเนินงานตามแนวทางการจัดอาหารเข้าเพื่อเสริมสร้างภาวะโภชนาการของนักเรียนประถมศึกษาในจังหวัดปัตตานี ภายใต้โครงการอาหารเข้าเพื่อน้อง “นักเรียนอิมท้อง ผู้ปกครองอิมใจ” พบว่านักเรียนและผู้ปกครองนักเรียน มีระดับความพึงพอใจโดยภาพรวมอยู่ในระดับมากที่สุด ส่วน ครูประจำชั้นและผู้บริหารสถานศึกษามีระดับความพึงพอใจในภาพรวมอยู่ในระดับมาก มีข้อเสนอแนะเพิ่มเติมคือ อยากรให้มีโครงการแบบนี้ทุกปีตลอดไป ควรจัดสรรให้กับนักเรียนทุกคน

5. การศึกษาพฤติกรรมการเรียนของนักเรียนหลังการดำเนินงานตามแนวทางการจัดอาหารเข้าเพื่อเสริมสร้างภาวะโภชนาการของนักเรียนประถมศึกษาในจังหวัดปัตตานี ภายใต้โครงการอาหารเข้าเพื่อน้อง “นักเรียนอิมท้อง ผู้ปกครองอิมใจ” พบว่า นักเรียนจะมาโรงเรียนก่อนเวลาที่โรงเรียนกำหนด และมีความพร้อม ในการร่วมกิจกรรมต่าง ๆ ของโรงเรียนมากขึ้น มีสมาธิในการเรียน ตั้งใจเรียน อารมณ์ดี อัตราการมาเรียนรายวันของนักเรียนเพิ่มขึ้น นักเรียนมาสาย หรือขาดเรียนลดลง เนื่องจากการจัดอาหารเข้า ช่วยลดภาระของผู้ปกครองได้เป็นอย่างมากในการเตรียมอาหารเข้าให้กับนักเรียน

## สรุปประเด็นสำคัญที่พบจากการวิเคราะห์สภาพแวดล้อม

การวิเคราะห์สภาพแวดล้อมของกองทุนเพื่อโครงการอาหารกลางวันในโรงเรียนประถมศึกษา  
ในภาพรวม ปี 2566-2570 (ทบทวนประจำปีบัญชี 2568)

สำนักงานกองทุนเพื่อโครงการอาหารกลางวัน ได้ทำการวิเคราะห์สภาพแวดล้อมขององค์กร ทั้งปัจจัยภายในและปัจจัยภายนอก โดยการวิเคราะห์ (SWOT Analysis) เพื่อหาจุดแข็งจุดอ่อน โอกาส และอุปสรรค ดังนี้ ปัจจัยภายนอก C : Customer P : Politic E : Economic S: Social Culture and Environment T: Technology (CPEST) และวิเคราะห์ปัจจัยภายใน S: Structure S : System. S: Staff. S: Skill S: Strategy S: Style S: Share Value (7S) เพื่อทราบทิศทางขององค์กรว่ามีสภาพเป็นอย่างไร จากผลการวิเคราะห์ดังกล่าว ทำให้การพัฒนากองทุนเพื่อโครงการอาหารกลางวันในโรงเรียนประถมศึกษา เป็นไปในทิศทางที่พึงประสงค์ สามารถตอบสนองยุทธศาสตร์ชาติระยะ 20 ปี ในการพัฒนาประเทศ ให้มีความ มั่นคง มั่งคั่ง ยั่งยืน รายละเอียดดังนี้

ตารางที่ 4 ผลการวิเคราะห์ปัจจัยภายใน (Internal Environment)

ผลการวิเคราะห์ปัจจัยภายใน (Internal Environment)

จุดแข็ง (Strengths : S)	จุดอ่อน (Weaknesses : W)
<p><b>S1: Structure</b></p> <p>1. มีโครงสร้างการบริหารงานที่ชัดเจนและเหมาะสมกับภาระงาน</p> <p><b>S2: System</b></p> <p>2. ระบบการเงินและงบประมาณดำเนินการตามหลักธรรมาภิบาล โปร่งใส ตรวจสอบได้</p> <p>3. กองทุนฯ มีระบบเทคโนโลยีสารสนเทศเพื่อการบริหารจัดการกองทุนฯและส่งเสริมสนับสนุนการเรียนรู้เกี่ยวกับสุขภาวะโภชนาการที่ดี ผ่านนวัตกรรมและแพลตฟอร์มดิจิทัล</p> <p>4. กองทุนฯ มีระบบเทคโนโลยีสารสนเทศเพื่อสนับสนุนการดำเนินงานของสถานศึกษาให้บรรลุตามวัตถุประสงค์ของโครงการอย่างมีประสิทธิภาพ</p> <p>5. กองทุนฯ มีระบบการนิเทศ ติดตาม และประเมินผลการดำเนินงานของโครงการทั้งในรูปแบบ Online และ On-site</p> <p><b>S3: Staff</b></p> <p>6. กระบวนการบริหารจัดการกองทุนฯ มีความชัดเจน เน้นการมีส่วนร่วมจากผู้มีส่วนเกี่ยวข้องและผู้มีประสบการณ์ มีการส่งผ่านความรู้ผ่านกระบวนการเรียนรู้ทางวิชาชีพเพื่อให้เกิดความเข้มแข็งกับบุคลากรในการดำเนินงาน (S3)</p>	<p><b>S2: System</b></p> <p>1. สายการบังคับบัญชาค่อนข้างมากและการสั่งการเป็นแบบบนลงล่าง ส่งผลให้การปฏิบัติงานล่าช้า</p> <p>2. กองทุนฯ มีข้อจำกัดในการนำเงินประเดิมไปลงทุน เพื่อให้ได้รับผลตอบแทนสูงขึ้น</p> <p><b>S3: Staff</b></p> <p>3. จำนวนบุคลากรไม่ครบตามกรอบอัตรากำลังที่กระทรวงการคลังกำหนด และขาดบุคลากรทางด้านการเงินที่ความเชี่ยวชาญในการปฏิบัติงาน</p> <p>4. เปลี่ยนผู้บริหารบ่อยส่งผลให้การปฏิบัติงานไม่ต่อเนื่อง</p> <p>5. คณะกรรมการบริหารกองทุนฯ มาประชุมไม่ครบตามสัดส่วนที่กำหนด (เนื่องจากยังไม่ได้สรรหาผู้ทรงคุณวุฒิ)</p>



จุดแข็ง (Strengths : S)	จุดอ่อน (Weaknesses : W)
<p><b>S4: Skill</b></p> <p>7. มีการพัฒนาบุคลากรของกองทุนฯ ให้มีองค์ความรู้ เพื่อเสริมสร้างประสิทธิภาพในการบริหารจัดการ (S4)</p> <p><b>S5: Strategy</b></p> <p>8. การกำหนดวิสัยทัศน์ พันธกิจ กลยุทธ์ เป้าหมาย และตัวชี้วัด มีความสอดคล้อง ส่งผลให้การบริหารจัดการกองทุนฯ มีทิศทางและแผนปฏิบัติการที่ชัดเจน</p> <p>9. การดำเนินงานของกองทุนฯ ส่งผลให้ชุมชนมีรายได้เสริม จากผลการดำเนินโครงการอารยเกษตร สืบสาน รักษา ต่อยอด ตามแนวพระราชดำริ เศรษฐกิจพอเพียง ด้วยโคกหนองนา แห่งน้ำใจและความหวัง เกษตรประณีต ตลอดจน การแปรรูป ผลผลิตทางการเกษตรอื่นๆ</p> <p><b>S6: Style</b></p> <p>10. วัฒนธรรมการทำงานแบบกัลยาณมิตร</p> <p><b>S7: Share Value</b></p> <p>11. ค่านิยมร่วมของกองทุนฯ คือ นักเรียนมีภาวะ โภชนาการดี มีความสุข</p>	

ตารางที่ 5 ผลการวิเคราะห์ปัจจัยภายนอก (External Environment)

ผลการวิเคราะห์ปัจจัยภายนอก (External Environment)

โอกาส : Opportunities	อุปสรรค : Threats
<p><b>C: Customer</b></p> <ol style="list-style-type: none"> <li>1. ผู้มีส่วนได้ส่วนเสีย ที่ได้รับเงินสนับสนุนนำงบประมาณไปใช้แก้ไขภาวะโภชนาการส่งผลให้ภาวะทุพโภชนาการลดลง</li> <li>2. ผู้มีส่วนได้ส่วนเสีย มีความพึงพอใจต่อ การดำเนินงานของกองทุนฯ</li> </ol> <p><b>P: Politic</b></p> <ol style="list-style-type: none"> <li>3. นโยบายของรัฐบาลและกระทรวงศึกษาธิการ ให้ ความสำคัญและสนับสนุนการดำเนินงานกองทุนฯ</li> <li>4. พรบ. กองทุนฯ สนับสนุนให้การดำเนินงานของ กองทุนฯ มีความมั่นคงในการดำเนินงาน</li> <li>5. หน่วยงานต่างๆ มีนวัตกรรมการแก้ปัญหาภาวะ โภชนาการสำหรับนักเรียน ที่หลากหลาย และเข้าถึงได้ง่าย</li> </ol> <p><b>E: Economic</b></p> <ol style="list-style-type: none"> <li>6. เศรษฐกิจปัจจุบันเน้นเกษตรชีวภาพปลอด สารพิษ ส่งผลให้นักเรียนมีภาวะโภชนาการที่ดี</li> </ol> <p><b>S: Social Culture and Environment</b></p> <ol style="list-style-type: none"> <li>7. ภาครัฐและเอกชน ตระหนักและให้ความสำคัญ ในการส่งเสริมเฝ้าดูแลนักเรียนและยินดีให้การ สนับสนุน</li> <li>8. สมาชิกในครอบครัวมีความรู้เรื่องโภชนาการมากขึ้น ทำให้มีความรู้ในการดูแลรักษาสุขภาพแบบองค์รวม</li> </ol>	<p><b>C: Customer</b></p> <ol style="list-style-type: none"> <li>1. โรงเรียนที่อยู่ห่างไกลมีระบบสุขาภิบาลอาหารที่ ไม่เหมาะสม ไม่ถูกสุขอนามัย ส่งผลให้เด็กมีภาวะทุพ โภชนาการ</li> </ol> <p><b>P: Politic</b></p> <ol style="list-style-type: none"> <li>2. มีการเปลี่ยนแปลงผู้บริหารระดับสูง บ่อยครั้ง ส่งผลให้นโยบายไม่ต่อเนื่อง</li> </ol> <p><b>E: Economic</b></p> <ol style="list-style-type: none"> <li>3. อัตราดอกเบี้ยเงินฝากธนาคารมีความผันผวน ทำ ให้กองทุนฯ มีงบประมาณในการบริหารจัดการไม่ แน่นนอน ส่งผลให้โรงเรียนได้รับการจัดสรร งบประมาณจากกองทุนฯ ไม่เพียงพอและไม่ทั่วถึง</li> </ol> <p><b>S: Social Culture and Environment</b></p> <ol style="list-style-type: none"> <li>4. ในพื้นที่ที่พิเศษมีอัตราค่าครองชีพสูง ส่งผลต่อ ต้นทุนวัตถุดิบการจัดอาหารเข้าของนักเรียน</li> <li>5. วัฒนธรรมการรับประทานอาหารและวิถีชีวิต เฉพาะถิ่น ส่งผลต่อการพัฒนาภาวะโภชนาการที่ดี ของนักเรียน</li> </ol>

โอกาส : Opportunities	อุปสรรค : Threats
<p>9. การคมนาคมและระบบการขนส่ง มีความสะดวก รวดเร็ว มีประสิทธิภาพ ทำให้การเข้าถึงอาหารที่ดี และมีคุณภาพมากขึ้น</p> <p><b>T: Technology</b></p> <p>10. ระบบข้อมูลสารสนเทศและเครือข่ายสังคมออนไลน์ ส่งผลให้ประชาชนเข้าถึงข้อมูลข่าวสารการดำเนินงานของกองทุนฯ ได้อย่างรวดเร็ว</p> <p>11. การเผยแพร่ประชาสัมพันธ์และระบบการสื่อสาร มีความทันสมัย ทำให้ผู้เกี่ยวข้อง เข้าถึง ข้อมูลการดำเนินการ โอกาสในการระดมทรัพยากร เพื่อการมีส่วนร่วมในการให้ความช่วยเหลือมีมากขึ้น</p> <p>12. มีระบบการซื้อขายผ่าน digital platform ในการอำนวยความสะดวกในการดำเนินการ</p>	<p>6. สภาพเศรษฐกิจและสังคมที่เปลี่ยนแปลง ส่งผลให้ผู้ปกครองขาดการดูแลเอาใจใส่สุขภาพและภาวะโภชนาการที่ดี</p> <p><b>T: Technology</b></p> <p>7. การรับรู้ข้อมูลข่าวสารผ่านช่องทางออนไลน์ที่หลากหลายส่งผลให้เกิดพฤติกรรมการบริโภคที่เปลี่ยนไปและภาวะทุพโภชนาการ</p>

ส่วนที่ 2 สาระสำคัญของแผนพัฒนากองทุนเพื่อโครงการอาหารกลางวันในโรงเรียน  
ประถมศึกษา ประจำปีบัญชี 2566 – 2570 (ทบทวนประจำปีบัญชี 2568)

## ทิศทางของกองทุนเพื่อโครงการอาหารกลางวันในโรงเรียนประถมศึกษา

กองทุนเพื่อโครงการอาหารกลางวันในโรงเรียนประถมศึกษา จัดทำแผนพัฒนากองทุนเพื่อโครงการอาหารกลางวันในโรงเรียนประถมศึกษา ประจำปีบัญชี 2566 – 2570 (ทบทวนประจำปีบัญชี 2568) ให้มีความสอดคล้องกับยุทธศาสตร์ชาติ 20 ปี (พ.ศ.2561 – 2580) แผนพัฒนาเศรษฐกิจและสังคมแห่งชาติ ฉบับที่ 13 (พ.ศ. 2566-2570) แผนการขับเคลื่อนเป้าหมายการพัฒนาที่ยั่งยืนสำหรับประเทศไทย (Thailand's SDG. Roadmap) นโยบายกระทรวงศึกษาธิการ นโยบายสำนักงานคณะกรรมการการศึกษาขั้นพื้นฐาน และผลการวิเคราะห์ SWOT และรายงานผลการดำเนินงานประจำปีบัญชี 2566 เพื่อใช้ในการบริหารจัดการและประเมินผลการดำเนินงานของกองทุนเพื่อโครงการอาหารกลางวันในโรงเรียนประถมศึกษา อย่างสมดุลและมุ่งเน้นความสำเร็จของกองทุนเพื่อโครงการอาหารกลางวันในโรงเรียนประถมศึกษา เพื่อเป็นกรอบกำหนดทิศทางในการดำเนินงานของกองทุนเพื่อโครงการอาหารกลางวันในโรงเรียนประถมศึกษา ดังนี้

### วิสัยทัศน์

นักเรียนมีภาวะโภชนาการดี มีความสุข ครอบรู้ด้านโภชนาการและอาหารปลอดภัย

### พันธกิจ

1. ส่งเสริม สนับสนุนให้นักเรียนในโรงเรียนประถมศึกษามีภาวะโภชนาการดี สูงดี สมส่วน
2. ส่งเสริม สนับสนุนให้นักเรียนในโรงเรียนประถมศึกษามีความรอบรู้ด้านโภชนาการและอาหารที่ปลอดภัย
3. เพิ่มประสิทธิภาพการบริหารจัดการกองทุนเพื่อโครงการอาหารกลางวันในโรงเรียนประถมศึกษา อย่างเป็นระบบตามหลักธรรมาภิบาล
4. ส่งเสริมพัฒนาและเสริมสร้างสมรรถนะบุคลากรของกองทุนเพื่อโครงการอาหารกลางวันในโรงเรียนประถมศึกษา
5. ยกระดับประสิทธิภาพการบริหาร นวัตกรรม แพลตฟอร์มดิจิทัลเพื่อการเรียนรู้ ประสานภาคีเครือข่าย สื่อสารประชาสัมพันธ์ปัญหาภาวะทุพโภชนาการและการดำเนินงานของกองทุน
6. พัฒนา นวัตกรรม เพื่อแก้ปัญหาภาวะทุพโภชนาการของนักเรียน

### เป้าประสงค์

1. นักเรียนมีภาวะทุพโภชนาการลดลง และโภชนาการดี มีความสุข
2. นักเรียนมีองค์ความรู้และมีพฤติกรรมการบริโภคอาหารที่ปลอดภัย มีคุณค่าทางโภชนาการ
3. กองทุนเพื่อโครงการอาหารกลางวันในโรงเรียนประถมศึกษา มีการบริหารจัดการอย่างเป็นระบบ โดยยึดหลักธรรมาภิบาล
4. กองทุนเพื่อโครงการอาหารกลางวันในโรงเรียนประถมศึกษา มีบุคลากรที่มีสมรรถนะสูงในการปฏิบัติงาน
5. กองทุนเพื่อโครงการอาหารกลางวันในโรงเรียนประถมศึกษา มีการบริหาร นวัตกรรม แพลตฟอร์มดิจิทัลเพื่อการเรียนรู้ ประสานภาคีเครือข่าย สื่อสารประชาสัมพันธ์ปัญหาภาวะทุพโภชนาการและการดำเนินงานของกองทุนอย่างเป็นระบบและมีประสิทธิภาพ
6. กองทุนเพื่อโครงการอาหารกลางวันในโรงเรียนประถมศึกษา มีแนวทางและนวัตกรรม เพื่อแก้ปัญหาภาวะทุพโภชนาการของนักเรียน

## กลยุทธ์

1. ส่งเสริมสนับสนุนการบริหารจัดการอาหารและภาวะโภชนาการของนักเรียนในโรงเรียนประถมศึกษา อย่างทั่วถึงและยั่งยืน
2. เพิ่มประสิทธิภาพการบริหารจัดการกองทุนเพื่อโครงการอาหารกลางวันในโรงเรียนประถมศึกษา
3. เสริมสร้าง พัฒนาศักยภาพบุคลากรของกองทุนเพื่อโครงการอาหารกลางวันในโรงเรียนประถมศึกษา
4. พัฒนา นวัตกรรม แพลตฟอร์มดิจิทัลเพื่อการเรียนรู้ ประสานภาคีเครือข่าย การประชาสัมพันธ์และสื่อสร้างสรรค์เพื่อสร้างสุขภาวะโภชนาการที่ตรงรับสังคมดิจิทัล
5. พัฒนาแนวทาง นวัตกรรม เพื่อแก้ปัญหาภาวะทุพโภชนาการของนักเรียน

## ตัวชี้วัด

**เป้าประสงค์ที่ 1** นักเรียนมีภาวะทุพโภชนาการลดลง และโภชนาการดี มีความสุข

### ตัวชี้วัด

- 1.1 ร้อยละของนักเรียนที่มีน้ำหนักต่อส่วนสูงต่ำกว่าเกณฑ์ (ภาวะผอม)
- 1.2 ร้อยละของนักเรียนที่มีส่วนสูงต่ออายุต่ำกว่าเกณฑ์ (ภาวะเตี้ย)
- 1.3 ร้อยละของนักเรียนที่มีน้ำหนักต่อส่วนสูง สูงกว่าเกณฑ์ (ภาวะเริ่มอ้วนและอ้วน)

**เป้าประสงค์ที่ 2** นักเรียนมีองค์ความรู้เรื่องโภชนาการ และมีพฤติกรรมการบริโภคอาหารที่ปลอดภัย

### ตัวชี้วัด

- 2.1 ร้อยละของนักเรียนที่เรียนรู้และเข้าร่วมกิจกรรมส่งเสริมภาวะโภชนาการ
- 2.2 ร้อยละของนักเรียนที่เข้าร่วมโครงการและผ่านเกณฑ์การประเมินผลความรู้ด้านโภชนาการ
- 2.3 ร้อยละของนักเรียนที่มีพฤติกรรมการบริโภคอาหารที่ถูกสุขลักษณะ และปลอดภัย
- 2.4 ร้อยละของโรงเรียนที่เข้าร่วมโครงการสร้างมูลค่าเพิ่มผลผลิตกับชุมชนและภาคีเครือข่ายเพื่อ

อาหารนักเรียนในโรงเรียน จัดกระบวนการเรียนรู้ตามหลักปรัชญาของเศรษฐกิจพอเพียงสู่การพัฒนาทักษะอาชีพอย่างยั่งยืน

**เป้าประสงค์ที่ 3** กองทุนฯ มีการบริหารจัดการอย่างเป็นระบบ โดยยึดหลักธรรมาภิบาล

### ตัวชี้วัด

- 3.1 มีแผนบริหารความเสี่ยงและการควบคุมภายใน และได้รับการตรวจสอบภายใน ประจำปีบัญชีจากผู้ตรวจสอบภายในของหน่วยงานภายในหน่วยงานต้นสังกัด และนำข้อเสนอแนะที่ได้รับจากการตรวจสอบสู่การปฏิบัติ
- 3.2 มีการรายงานผลการบริหารความเสี่ยงเพื่อวางแผนการตรวจสอบ
- 3.3 ร้อยละความสำเร็จในการดำเนินการตามแผนพัฒนาระบบการจ่ายเงิน และการรับเงินของทุนหมุนเวียนผ่านระบบอิเล็กทรอนิกส์
- 3.4 ร้อยละความสำเร็จในการดำเนินโครงการตามแผนปฏิบัติการรอบปีบัญชี
- 3.5 ร้อยละของโรงเรียนที่ได้รับการกำกับ ติดตาม ประเมินผลและรายงานผลการดำเนินงาน
- 3.6 มีการติดตามระบบการบริหารจัดการและผลการปฏิบัติงานตามภารกิจของกองทุน

**เป้าประสงค์ที่ 4** กองทุนฯ มีบุคลากรที่มีสมรรถนะสูงในการปฏิบัติงาน

**ตัวชี้วัด**

- 4.1 ร้อยละของคณะกรรมการการบริหารและผู้บริหารทุนหมุนเวียนที่ได้รับการพัฒนา
- 4.2 ร้อยละของคณะกรรมการและบุคลากรที่เกี่ยวข้องของกองทุนฯที่ได้รับการพัฒนา
- 4.3 ร้อยละของพนักงานกองทุนฯที่ได้รับการพัฒนา
- 4.4 ร้อยละของผู้บริหารกองทุนฯ ที่ได้รับการประเมินประจำปีบัญชี

**เป้าประสงค์ที่ 5** กองทุนฯ มีการบริหาร นวัตกรรม แพลตฟอร์มดิจิทัลเพื่อการเรียนรู้ สร้างเครือข่าย สื่อสาร ประชาสัมพันธ์ปัญหาภาวะทุพโภชนาการและการดำเนินงานของกองทุนอย่างเป็นระบบและมีประสิทธิภาพ

**ตัวชี้วัด**

- 5.1 จำนวนสื่อและนวัตกรรม สำหรับการประชาสัมพันธ์ปัญหาภาวะทุพโภชนาการ
- 5.2 จำนวนผู้เข้ารับบริการข้อมูลสารสนเทศและการประชาสัมพันธ์ของกองทุนฯ
- 5.3 จำนวนช่องทางการประชาสัมพันธ์ของกองทุนฯ
- 5.4 ร้อยละความพึงพอใจในระดับดีขึ้นของผู้มีส่วนได้ส่วนเสียต่อระบบบริหารจัดการข้อมูล

สารสนเทศของกองทุนฯ

- 5.5 ร้อยละความพึงพอใจในระดับดีขึ้นของผู้ใช้แพลตฟอร์มดิจิทัลเพื่อการเรียนรู้
- 5.6 จำนวนเครือข่ายที่ให้การส่งเสริม สนับสนุนทรัพยากรเพื่อพัฒนาสุขภาพที่ดีของนักเรียน
- 5.7 ร้อยละความพึงพอใจในระดับดีขึ้นของผู้มีส่วนได้ส่วนเสียในการดำเนินงานของกองทุนฯ

**เป้าประสงค์ที่ 6** กองทุนฯ มีแนวทางและนวัตกรรมเพื่อแก้ปัญหาภาวะทุพโภชนาการของนักเรียน

**ตัวชี้วัด**

- 6.1 จำนวนการศึกษาสภาพปัญหาและแนวทางการแก้ปัญหาภาวะทุพโภชนาการของนักเรียน
- 6.2 จำนวนนวัตกรรมในการแก้ปัญหาภาวะทุพโภชนาการของนักเรียน

**กลยุทธ์ที่ 1 ส่งเสริมสนับสนุนการบริหารจัดการอาหารและภาวะโภชนาการของนักเรียนในโรงเรียนประถมศึกษา อย่างทั่วถึงและยั่งยืน**

**เป้าประสงค์ที่ 1** นักเรียนมีภาวะทุพโภชนาการลดลง และโภชนาการดี มีความสุข  
ตัวชี้วัด

- 1.1 ร้อยละของนักเรียนที่มีน้ำหนักต่อส่วนสูงต่ำกว่าเกณฑ์ (ภาวะผอม)
- 1.2 ร้อยละของนักเรียนที่มีส่วนสูงต่ออายุต่ำกว่าเกณฑ์ (ภาวะเตี้ย)
- 1.3 ร้อยละของนักเรียนที่มีน้ำหนักต่อส่วนสูง สูงกว่าเกณฑ์ (ภาวะเริ่มอ้วนและอ้วน)

**เป้าประสงค์ที่ 2** นักเรียนมีองค์ความรู้เรื่องโภชนาการ และมีพฤติกรรมการบริโภคอาหารที่ปลอดภัย  
ตัวชี้วัด

- 2.1 ร้อยละของนักเรียนที่เรียนรู้และเข้าร่วมกิจกรรมส่งเสริมภาวะโภชนาการ
- 2.2 ร้อยละของนักเรียนที่เข้าร่วมโครงการและผ่านเกณฑ์การประเมินผลความรู้ด้านโภชนาการ
- 2.3 ร้อยละของนักเรียนที่มีพฤติกรรมการบริโภคอาหารที่ถูกสุขลักษณะ และปลอดภัย
- 2.4 ร้อยละของโรงเรียนที่เข้าร่วมโครงการสร้างมูลค่าเพิ่มผลผลิตกับชุมชนและภาคีเครือข่ายเพื่อ

อาหารนักเรียนในโรงเรียน จัดกระบวนการเรียนรู้ตามหลักปรัชญาของเศรษฐกิจพอเพียงสู่การพัฒนาทักษะอาชีพอย่างยั่งยืน

ที่	ตัวชี้วัด	หน่วย นับ	ค่าเป้าหมาย (ปี)					ผู้รับผิดชอบ
			2566	2567	2568	2569	2570	
1.1	ร้อยละของนักเรียนที่กองทุนฯให้การสนับสนุน มีน้ำหนักต่อส่วนสูงต่ำกว่าเกณฑ์ (ภาวะผอม)	ร้อยละ	5	5	5	4.5	4.5	สกว. รร.
1.2	ร้อยละของนักเรียนที่มีส่วนสูงต่ออายุต่ำกว่าเกณฑ์ (ภาวะเตี้ย)	ร้อยละ	5	5	5	5	4.8	สกว. รร.
1.3	ร้อยละของนักเรียนที่มีน้ำหนักต่อส่วนสูง สูงกว่าเกณฑ์ (ภาวะเริ่มอ้วนและอ้วน)	ร้อยละ	10	10	10	9.5	9.5	สกว. รร.
2.1	ร้อยละของนักเรียนที่เรียนรู้และเข้าร่วมกิจกรรมส่งเสริมภาวะโภชนาการ	ร้อยละ	80	80	80	85	85	สกว. รร.
2.2	ร้อยละของนักเรียนที่เข้าร่วมโครงการและผ่านเกณฑ์การประเมินผลความรู้ด้านโภชนาการ	ร้อยละ	80	80	80	85	85	สกว. รร.
2.3	ร้อยละของนักเรียนที่มีพฤติกรรมการบริโภคอาหารที่ถูกสุขลักษณะ และปลอดภัย	ร้อยละ	80	80	80	85	85	สกว. รร.
2.4	ร้อยละของโรงเรียนที่เข้าร่วมโครงการสร้างมูลค่าเพิ่มผลผลิตกับชุมชนและภาคีเครือข่ายเพื่ออาหารนักเรียนในโรงเรียน จัดกระบวนการเรียนรู้ตามหลักปรัชญาของเศรษฐกิจพอเพียงสู่การพัฒนาทักษะอาชีพอย่างยั่งยืน	ร้อยละ	80	80	80	85	85	



**กลยุทธ์ที่ 2 เพิ่มประสิทธิภาพการบริหารจัดการกองทุนเพื่อโครงการอาหารกลางวันในโรงเรียน  
ประถมศึกษาเป้าประสงค์เชิงกลยุทธ์**

**เป้าประสงค์ที่ 3** กองทุนฯ มีการบริหารจัดการอย่างเป็นระบบ โดยยึดหลักธรรมาภิบาล  
ตัวชี้วัด

3.1 มีแผนบริหารความเสี่ยงและการควบคุมภายใน และได้รับการตรวจสอบภายใน ประจำปีบัญชี  
จากผู้ตรวจสอบภายในของหน่วยงานภายในหน่วยงานต้นสังกัด และนำข้อเสนอแนะที่ได้รับจากการตรวจสอบ  
สู่การปฏิบัติ

3.2 มีการรายงานผลการบริหารความเสี่ยงเพื่อวางแผนการตรวจสอบ

3.3 ร้อยละความสำเร็จในการดำเนินการตามแผนพัฒนาระบบการจ่ายเงิน และการรับเงินของทุน  
หมุนเวียนผ่านระบบอิเล็กทรอนิกส์

3.4 ร้อยละความสำเร็จในการดำเนินโครงการตามแผนปฏิบัติการประจำปีบัญชี

3.5 ร้อยละของโรงเรียนได้รับการกำกับ ติดตาม ประเมินผลและรายงานผลการดำเนินงาน

3.6 มีการติดตามระบบการบริหารจัดการและผลการปฏิบัติงานตามภารกิจของกองทุน

ที่	ตัวชี้วัด	หน่วยนับ	ค่าเป้าหมาย (ปี)					ผู้รับผิดชอบ
			2566	2567	2568	2569	2570	
1	มีแผนบริหารความเสี่ยงและการควบคุมภายใน และได้รับการตรวจสอบภายใน ประจำปีบัญชี จากผู้ตรวจสอบภายในของหน่วยงานภายใน หน่วยงานต้นสังกัด และนำข้อเสนอแนะที่ ได้รับจากการตรวจสอบสู่การปฏิบัติ	ตสน.สพฐ. (ครั้ง)	1	1	1	1	1	สกว.
2	มีการรายงานผลการบริหารความเสี่ยงเพื่อ วางแผนการตรวจสอบ	ครั้ง (รายไตร มาส)	4	4	4	4	4	สกว.
3	ร้อยละความสำเร็จในการดำเนินการตาม แผนพัฒนาระบบการจ่ายเงิน และการรับ เงินของทุนหมุนเวียนผ่านระบบ อิเล็กทรอนิกส์	ร้อยละ	100	100	100	100	100	สกว.
4	ร้อยละความสำเร็จในการดำเนินโครงการ ตามแผนปฏิบัติการ ประจำปีบัญชีปัจจุบัน	ร้อยละ	90	90	90	95	95	สกว.
5	ร้อยละของโรงเรียนได้รับการกำกับ ติดตาม ประเมินผลและรายงานผลการดำเนินงาน	ร้อยละ	100	100	100	100	100	สกว.
6	มีการติดตามระบบการบริหารจัดการและ ผลการปฏิบัติงานตามภารกิจของกองทุน	ครั้ง (รายไตร มาส)	4	4	4	4	4	สกว.

**กลยุทธ์ 3 เสริมสร้าง พัฒนาศักยภาพบุคลากรของกองทุนเพื่อโครงการอาหารกลางวันในโรงเรียนประถมศึกษา**

**เป้าประสงค์ที่ 4** กองทุนฯ มีบุคลากรที่มีสมรรถนะสูงในการปฏิบัติงาน

**ตัวชี้วัด**

- 4.1 ร้อยละของคณะกรรมการการบริหารและผู้บริหารทุนหมุนเวียนที่ได้รับการพัฒนา
- 4.2 ร้อยละของคณะกรรมการและบุคลากรที่เกี่ยวข้องของกองทุนฯที่ได้รับการพัฒนา
- 4.3 ร้อยละของพนักงานกองทุนฯที่ได้รับการพัฒนา
- 4.4 ร้อยละของผู้บริหารกองทุนฯ ที่ได้รับการประเมินประจำปีบัญชี

ที่	ตัวชี้วัด	หน่วยนับ	ค่าเป้าหมาย (ปี)					ผู้รับผิดชอบ
			2566	2567	2568	2569	2570	
1	ร้อยละของคณะกรรมการการบริหารและผู้บริหารทุนหมุนเวียนที่ได้รับการพัฒนา	ร้อยละ	100	100	100	100	100	สกว.
2	ร้อยละของคณะกรรมการและบุคลากรที่เกี่ยวข้องของกองทุนฯที่ได้รับการพัฒนา	ร้อยละ	100	100	100	100	100	สกว.
3	ร้อยละของพนักงานกองทุนฯที่ได้รับการพัฒนา	ร้อยละ	100	100	100	100	100	สกว.
4	ร้อยละของผู้บริหารกองทุนฯ ที่ได้รับการประเมินประจำปีบัญชี	ร้อยละ	100	100	100	100	100	สกว.

**กลยุทธ์ 4 พัฒนา นวัตกรรม แพลตฟอร์มดิจิทัลเพื่อการเรียนรู้ ประสานภาคีเครือข่าย การประชาสัมพันธ์ และสื่อสารสร้างสรรค์เพื่อสร้างสุขภาวะโภชนาการที่ตรงรับสังคมดิจิทัล**

**เป้าประสงค์ที่ 5** กองทุนฯ มีการบริหาร นวัตกรรม แพลตฟอร์มดิจิทัลเพื่อการเรียนรู้ ประสานภาคีเครือข่าย สื่อสารประชาสัมพันธ์ปัญหาภาวะทุพโภชนาการและการดำเนินงานของกองทุนอย่างเป็นระบบและมีประสิทธิภาพ

- 5.1 จำนวนสื่อและนวัตกรรม สำหรับการประชาสัมพันธ์ปัญหาภาวะทุพโภชนาการ
- 5.2 จำนวนผู้เข้ารับบริการข้อมูลสารสนเทศและการประชาสัมพันธ์ของกองทุนฯ
- 5.3 จำนวนช่องทางการประชาสัมพันธ์ของกองทุนฯ
- 5.4 ร้อยละความพึงพอใจในระดับดีขึ้นไปของผู้มีส่วนได้ส่วนเสียต่อระบบบริหารจัดการข้อมูลสารสนเทศของกองทุนฯ
- 5.5 ร้อยละความพึงพอใจในระดับดีขึ้นไปของผู้ใช้แพลตฟอร์มดิจิทัลเพื่อการเรียนรู้
- 5.6 จำนวนเครือข่ายที่ให้การส่งเสริม สนับสนุนทรัพยากรเพื่อพัฒนาสุขภาวะที่ดีของนักเรียน
- 5.7 ร้อยละความพึงพอใจในระดับดีขึ้นไปของผู้มีส่วนได้ส่วนเสียในการดำเนินงานของกองทุนฯ

ที่	ตัวชี้วัด	หน่วย นับ	ค่าเป้าหมาย (ปี)					ผู้รับผิดชอบ
			2566	2567	2568	2569	2570	
1	จำนวนสื่อและนวัตกรรม สำหรับบริการ ประชาสัมพันธ์ปัญหาภาวะทุพโภชนาการ	ชิ้น/ งาน	3	3	5	5	5	สกว.
2	จำนวนผู้เข้ารับบริการข้อมูลสารสนเทศและ การประชาสัมพันธ์ของกองทุนฯ	คน	3,000	5,000	5,500	6,000	7,000	สกว.
3	จำนวนช่องทางการประชาสัมพันธ์ของกองทุนฯ	รายการ	5	5	5	5	5	สกว.
4	ร้อยละความพึงพอใจในระดับดีขึ้นไปของผู้มี ส่วนได้ส่วนเสียต่อระบบบริหารจัดการข้อมูล สารสนเทศของกองทุนฯ	ร้อยละ	90	90	90	90	90	สกว.
5	ร้อยละความพึงพอใจในระดับดีขึ้นไปของผู้ใช้ แพลตฟอร์มดิจิทัลเพื่อการเรียนรู้	ร้อยละ	90	90	90	90	90	สกว.
6	จำนวนเครือข่ายที่ให้การส่งเสริม สนับสนุน ทรัพยากรเพื่อพัฒนาสุขภาพที่ดีของนักเรียน	เครือ ข่าย	6	6	7	8	10	สกว.
7	ร้อยละความพึงพอใจในระดับดีขึ้นไปของผู้มี ส่วนได้ส่วนเสียในการดำเนินงานของกองทุนฯ	ร้อยละ	90	90	90	90	90	สกว.

#### กลยุทธ์ 5 พัฒนาแนวทาง นวัตกรรม เพื่อแก้ปัญหาภาวะทุพโภชนาการของนักเรียน

เป้าประสงค์ที่ 6 กองทุนฯ มีแนวทางและนวัตกรรมเพื่อแก้ปัญหาภาวะทุพโภชนาการของนักเรียน  
ตัวชี้วัด

6.1 จำนวนการศึกษาสภาพปัญหาและแนวทางการแก้ปัญหาภาวะทุพโภชนาการของนักเรียน

6.2 จำนวนนวัตกรรมในการแก้ปัญหาภาวะทุพโภชนาการของนักเรียน

ที่	ตัวชี้วัด	หน่วยนับ	ค่าเป้าหมาย (ปี)					ผู้รับผิดชอบ
			2566	2567	2568	2569	2570	
1	จำนวนการศึกษาสภาพปัญหาและแนว ทางการแก้ปัญหาภาวะทุพโภชนาการของ นักเรียน	งาน	1	1	1	1	1	สกว.
2	จำนวนนวัตกรรมในการแก้ปัญหาภาวะทุพ โภชนาการของนักเรียน	จำนวน	7	7	8	9	10	สกว. รร.

ตารางที่ เปรียบเทียบการประเมินตัวชี้วัดของกองทุนเพื่อโครงการอาหารกลางวันในโรงเรียนประถมศึกษา  
กับกรอบการประเมินตัวชี้วัดของกรมบัญชีกลาง ประจำปีบัญชี 2568

ตัวชี้วัดของแผนพัฒนาองทุนฯ ประจำปี 2566 – 2570 (ทบทวนประจำปีบัญชี 2568)	ความสอดคล้องกับกรอบการประเมินตัวชี้วัดกรมบัญชีกลาง		
	ตัวชี้วัดหลัก	ตัวชี้วัดร่วม	ตัวชี้วัดที่
1.1 ร้อยละของนักเรียนที่มีน้ำหนักตามเกณฑ์ส่วนสูงต่ำกว่าเกณฑ์ (ภาวะผอม)	✓		2.3 ร้อยละของนักเรียนในโรงเรียนที่กองทุนฯ ให้การสนับสนุน ในปีบัญชี 2566 – 2568 ที่ยังมีภาวะทุพโภชนาการ ณ สิ้นภาคเรียนที่ 1 ปีการศึกษา 2568 2.3.1 นักเรียนที่มีน้ำหนักตามเกณฑ์ส่วนสูงต่ำกว่าเกณฑ์ (ภาวะผอม) <b>ตัวชี้วัดที่ 3.1</b> ระดับความสำเร็จในการจัดสรรเงินเพื่อสนับสนุนโครงการ 3.1.1 โครงการสร้างความเท่าเทียมด้านโภชนาการสำหรับนักเรียนที่มีภาวะทุพโภชนาการ 3.1.2 โครงการสร้างมูลค่าเพิ่มผลผลิตกับชุมชนภาคีเครือข่ายเพื่ออาหารนักเรียนในโรงเรียนประถมศึกษา
1.2 ร้อยละของนักเรียนที่มีส่วนสูงตามเกณฑ์อายุต่ำกว่าเกณฑ์ (ภาวะเตี้ย)	✓		2.3.2 นักเรียนที่มีส่วนสูงตามเกณฑ์อายุต่ำกว่าเกณฑ์ (ภาวะเตี้ย) <b>ตัวชี้วัดที่ 3.1</b> ระดับความสำเร็จในการจัดสรรเงินเพื่อสนับสนุนโครงการ 3.1.1 โครงการสร้างความเท่าเทียมด้านโภชนาการสำหรับนักเรียนที่มีภาวะทุพโภชนาการ 3.1.2 โครงการสร้างมูลค่าเพิ่มผลผลิตกับชุมชนภาคีเครือข่ายเพื่ออาหารนักเรียนในโรงเรียนประถมศึกษา

ตัวชี้วัดของแผนพัฒนากองทุนฯ ประจำปี 2566 – 2570 (ทบทวนประจำปีบัญชี 2568)	ความสอดคล้องกับกรอบการประเมินตัวชี้วัดกรมบัญชีกลาง		
	ตัวชี้วัดหลัก	ตัวชี้วัดร่วม	ตัวชี้วัดที่
1.3 ร้อยละของนักเรียนที่มีน้ำหนักตามเกณฑ์ส่วนสูง สูงกว่าเกณฑ์ (ภาวะเริ่มอ้วนและอ้วน)	✓		2.3.3 นักเรียนที่มีน้ำหนักตามเกณฑ์ส่วนสูงสูงกว่าเกณฑ์ (ภาวะเริ่มอ้วนและอ้วน) ตัวชี้วัดที่ 3.1 ระดับความสำเร็จในการจัดสรรเงินเพื่อสนับสนุนโครงการ 3.1.1 โครงการสร้างความเท่าเทียมด้านโภชนาการสำหรับนักเรียนที่มีภาวะทุพโภชนาการ 3.1.2 โครงการสร้างมูลค่าเพิ่มผลผลิตกับชุมชนภาคีเครือข่ายเพื่ออาหารนักเรียนในโรงเรียนประถมศึกษา
2.1 ร้อยละของนักเรียนที่เรียนรู้และเข้าร่วมกิจกรรมส่งเสริมภาวะโภชนาการ	✓		4.3 การบริหารจัดการสารสนเทศและดิจิทัล - โครงการพัฒนาแพลตฟอร์มดิจิทัลและจัดทำสื่อประชาสัมพันธ์เพื่อสร้างสุขภาวะโภชนาการที่ดีของกองทุนเพื่อโครงการอาหารกลางวันในโรงเรียนประถมศึกษา
2.2 ร้อยละของนักเรียนที่เข้าร่วมโครงการและผ่านการเกณฑ์ประเมินผลความรู้ด้านโภชนาการ	✓		4.3 การบริหารจัดการสารสนเทศและดิจิทัล - โครงการพัฒนาแพลตฟอร์มดิจิทัลและจัดทำสื่อประชาสัมพันธ์เพื่อสร้างสุขภาวะโภชนาการที่ดีของกองทุนเพื่อโครงการอาหารกลางวันในโรงเรียนประถมศึกษา

ตัวชี้วัดของแผนพัฒนากองทุนฯ ประจำปี 2566 – 2570 (ทบทวนประจำปีบัญชี 2568)	ความสอดคล้องกับกรอบการประเมินตัวชี้วัดกรมบัญชีกลาง		
	ตัวชี้วัดหลัก	ตัวชี้วัดร่วม	ตัวชี้วัดที่
2.3 ร้อยละของนักเรียนที่มีพฤติกรรมการบริโภคอาหารที่ถูกสุขลักษณะ และปลอดภัย	✓		4.3 การบริหารจัดการสารสนเทศและดิจิทัล - โครงการพัฒนาแพลตฟอร์มดิจิทัลและจัดทำสื่อประชาสัมพันธ์เพื่อสร้างสุขภาวะโภชนาการที่ดีของกองทุนเพื่อโครงการอาหารกลางวันในโรงเรียนประถมศึกษา
2.4 ร้อยละของโรงเรียนที่เข้าร่วมโครงการสร้างมูลค่าเพิ่มผลผลิตกับชุมชนและภาคีเครือข่ายเพื่ออาหารนักเรียนในโรงเรียน จัดกระบวนการเรียนรู้ตามหลักปรัชญาของเศรษฐกิจพอเพียงสู่การพัฒนาทักษะอาชีพอย่างยั่งยืน	✓		<b>ตัวชี้วัดที่ 3.1</b> ระดับความสำเร็จในการจัดสรรเงินเพื่อสนับสนุนโครงการ 3.1.2 โครงการสร้างมูลค่าเพิ่มผลผลิตกับชุมชนภาคีเครือข่ายเพื่ออาหารนักเรียนในโรงเรียนประถมศึกษา
3.1 มีแผนบริหารความเสี่ยงและการควบคุมภายใน และได้รับการตรวจสอบภายใน ประจำปีบัญชีจากผู้ตรวจสอบภายในของหน่วยงานภายในหน่วยงานต้นสังกัด และนำข้อเสนอแนะที่ได้รับจากการตรวจสอบสู่การปฏิบัติ		✓	4.1 การบริหารความเสี่ยงและการควบคุมภายใน 4.2 การตรวจสอบภายใน
3.2 มีการรายงานผลการบริหารความเสี่ยงเพื่อวางแผนการตรวจสอบ		✓	4.1 การบริหารความเสี่ยงและการควบคุมภายใน 4.2 การตรวจสอบภายใน
3.3 ร้อยละความสำเร็จในการดำเนินการตามแผนพัฒนาระบบการจ่ายเงิน และการรับเงินของทุนหมุนเวียนผ่านระบบอิเล็กทรอนิกส์			ไม่ได้กำหนดในตัวชี้วัดของบริษัทผู้ประเมิน

ตัวชี้วัดของแผนพัฒนากองทุนฯ ประจำปี 2566 – 2570 (ทบทวนประจำปีบัญชี 2568)	ความสอดคล้องกับกรอบการประเมินตัวชี้วัดกรมบัญชีกลาง		
	ตัวชี้วัดหลัก	ตัวชี้วัดร่วม	ตัวชี้วัดที่
3.4 ร้อยละความสำเร็จในการดำเนินโครงการตามแผนปฏิบัติการรอบปีบัญชี		✓	ตัวชี้วัดที่ 6.1 การใช้จ่ายเงินตามแผนการใช้จ่ายที่ได้รับอนุมัติ
3.5 ร้อยละของโรงเรียนได้รับการกำกับติดตาม ประเมินผลและรายงานผลการดำเนินงาน	✓		ตัวชี้วัดที่ 3.2 ความสำเร็จในการนิเทศติดตามผลการดำเนินงาน - โครงการกำกับ ติดตาม และประเมินผลการดำเนินงาน
3.6 มีการติดตามระบบการบริหารจัดการและผลการปฏิบัติงานตามภารกิจของกองทุนฯ	✓		ตัวชี้วัดที่ 3.2 ความสำเร็จในการนิเทศติดตามผลการดำเนินงาน - โครงการกำกับ ติดตาม และประเมินผลการดำเนินงาน
4.1 ร้อยละของคณะกรรมการการบริหารและผู้บริหารทุนหมุนเวียนที่ได้รับการพัฒนา		✓	ตัวชี้วัดที่ 5.1 บทบาทคณะกรรมการบริหารทุนหมุนเวียน -โครงการสร้างความเข้มแข็งการบริหารจัดการกองทุนเพื่อโครงการอาหารกลางวันในโรงเรียนประถมศึกษา
4.2 ร้อยละของคณะกรรมการและบุคลากรที่เกี่ยวข้องของกองทุนฯที่ได้รับการพัฒนา		✓	ตัวชี้วัดที่ 5.2 การบริหารทรัพยากรบุคคล -โครงการพัฒนาบุคลากรเพื่อเสริมสร้างประสิทธิภาพในการบริหารจัดการ
4.3 ร้อยละของพนักงานกองทุนฯที่ได้รับการพัฒนา		✓	ตัวชี้วัดที่ 5.2 การบริหารทรัพยากรบุคคล -โครงการพัฒนาบุคลากรเพื่อเสริมสร้างประสิทธิภาพในการบริหารจัดการ

ตัวชี้วัดของแผนพัฒนากองทุนฯ ประจำปี 2566 – 2570 (ทบทวนประจำปีบัญชี 2568)	ความสอดคล้องกับกรอบการประเมินตัวชี้วัดกรมบัญชีกลาง		
	ตัวชี้วัดหลัก	ตัวชี้วัดร่วม	ตัวชี้วัดที่
4.4 ร้อยละของผู้บริหารกองทุนฯ ที่ได้รับการประเมินประจำปีบัญชี		✓	<b>ตัวชี้วัดที่ 5.1</b> บทบาทคณะกรรมการบริหารทุน หมุนเวียน -โครงการสร้างความเข้มแข็งการบริหารจัดการกองทุนเพื่อโครงการอาหารกลางวันในโรงเรียนประถมศึกษา
5.1 จำนวนสื่อและนวัตกรรม สำหรับการประชาสัมพันธ์ปัญหาภาวะทุพโภชนาการ 5.2 จำนวนผู้เข้ารับบริการ ข้อมูลสารสนเทศและการประชาสัมพันธ์ของกองทุนฯ 5.3 จำนวนช่องทางการประชาสัมพันธ์ของกองทุนฯ 5.4 ร้อยละความพึงพอใจในระดับดีขึ้นไปของผู้มีส่วนได้ส่วนเสียต่อระบบบริหารจัดการข้อมูลสารสนเทศของกองทุนฯ 5.5 ร้อยละความพึงพอใจในระดับดีขึ้นไปของผู้ใช้แพลตฟอร์มดิจิทัลเพื่อการเรียนรู้ 5.6 จำนวนเครือข่ายที่ให้การส่งเสริมสนับสนุนทรัพยากรเพื่อพัฒนาสุขภาพที่ดีของนักเรียน 5.7 ร้อยละความพึงพอใจในระดับดีขึ้นไปของผู้มีส่วนได้ส่วนเสียในการดำเนินงานของกองทุนฯ		✓	<b>ตัวชี้วัดที่ 4.3</b> การบริหารจัดการสารสนเทศและดิจิทัล - โครงการพัฒนาแพลตฟอร์มดิจิทัลและจัดทำสื่อประชาสัมพันธ์เพื่อสร้างสุขภาพโภชนาการที่ดีของกองทุนเพื่อโครงการอาหารกลางวันในโรงเรียนประถมศึกษา  <b>ตัวชี้วัดที่ 2.2</b> ความพึงพอใจของผู้มีส่วนได้ส่วนเสีย
6.2 จำนวนนวัตกรรมในการแก้ปัญหาภาวะทุพโภชนาการของนักเรียน	✓		ไม่ได้กำหนดในตัวชี้วัดของบริษัทผู้ประเมิน - โครงการศึกษาแนวทาง พัฒนานวัตกรรม เพื่อแก้ปัญหาภาวะทุพโภชนาการของนักเรียน



งบประมาณในการดำเนินงานตามแผนพัฒนากองทุนเพื่อโครงการอาหารกลางวันในโรงเรียนประถมศึกษา  
ประจำปีบัญชี 2566-2570 (ทบทวนประจำปีบัญชี 2568)

ที่	โครงการ	งบประมาณ (ล้านบาท)				
		2566	2567	2568	2569	2570
<b>กลยุทธ์ที่ 1</b> ส่งเสริมสนับสนุนการบริหารจัดการอาหารและภาวะโภชนาการของนักเรียนในโรงเรียนประถมศึกษาอย่างทั่วถึงและยั่งยืน						
1	โครงการสร้างความเท่าเทียมด้านโภชนาการสำหรับนักเรียนที่มีภาวะทุพโภชนาการ	48.00	94.50	96.00	96.00	96.00
	- กิจกรรมสนับสนุนเพื่อแก้ปัญหาภาวะทุพโภชนาการของนักเรียน (ผอม เตี้ย)	22.00	70.00	70.00	70.00	70.00
	-กิจกรรมสนับสนุนเพื่อแก้ปัญหาภาวะทุพโภชนาการของนักเรียน (เริ่มอ้วนและอ้วน)	6.00	6.00	6.00	6.00	6.00
	- กิจกรรมสนับสนุนนักเรียนบ้านไกลพักนอนในสังกัดโรงเรียนตำรวจตระเวนชายแดน มือเช้าและมือเย็น	20.00	18.50	20.00	20.00	20.00
2	โครงการสร้างมูลค่าเพิ่มผลผลิตกับชุมชน และภาคีเครือข่าย เพื่ออาหารนักเรียนในโรงเรียนประถมศึกษา	18.00	18.00	20.00	20.00	20.00
<b>รวม</b>		<b>66.00</b>	<b>112.50</b>	<b>116.00</b>	<b>116.00</b>	<b>116.00</b>
<b>กลยุทธ์ที่ 2</b> เพิ่มประสิทธิภาพการบริหารจัดการกองทุนเพื่อโครงการอาหารกลางวันในโรงเรียนประถมศึกษา						
3	โครงการสร้างความเข้มแข็งการบริหารจัดการกองทุนเพื่อโครงการอาหารกลางวันในโรงเรียนประถมศึกษา	4.00	4.10	5.00	5.00	5.00
4	โครงการกำกับ ติดตาม และประเมินผลการดำเนินงาน	0.50	0.62	1.50	1.50	1.50
<b>รวม</b>		<b>4.50</b>	<b>4.72</b>	<b>6.50</b>	<b>6.50</b>	<b>6.50</b>

ที่	โครงการ	งบประมาณ (ล้านบาท)				
		2566	2567	2568	2569	2570
<b>กลยุทธ์ที่ 3</b> เสริมสร้าง พัฒนาศักยภาพบุคลากรของ กองทุนเพื่อโครงการอาหารกลางวันในโรงเรียน ประถมศึกษา						
5	โครงการพัฒนาบุคลากรเพื่อเสริมสร้าง ประสิทธิภาพในการบริหารจัดการ	0.35	0.61	0.70	0.70	0.70
<b>รวม</b>		0.35	0.61	0.70	7.00	0.70
<b>กลยุทธ์ที่ 4</b> พัฒนาระบบ นวัตกรรม แพลตฟอร์มดิจิทัล เพื่อการเรียนรู้ การประชาสัมพันธ์และสื่อสร้างสรรค์ เพื่อสร้างสุขภาวะโภชนาการที่ดีรองรับสังคมดิจิทัล						
6	โครงการพัฒนาแพลตฟอร์มดิจิทัลและจัดทำสื่อ ประชาสัมพันธ์เพื่อสร้างสุขภาวะโภชนาการที่ดี ของกองทุนเพื่อโครงการอาหารกลางวัน ในโรงเรียนประถมศึกษา	0.70	0.90	1.20	1.20	1.20
<b>รวม</b>		<b>0.70</b>	<b>0.86</b>	<b>1.20</b>	<b>1.20</b>	<b>1.20</b>
<b>กลยุทธ์ที่ 5</b> พัฒนาแนวทาง นวัตกรรม เพื่อแก้ปัญหา ภาวะทุพโภชนาการของนักเรียน						
7	โครงการศึกษาแนวทาง พัฒนา นวัตกรรม เพื่อ แก้ปัญหาภาวะทุพโภชนาการของนักเรียน		0.18	0.60	0.60	0.60
<b>รวม</b>		-	<b>0.18</b>	<b>0.60</b>	<b>0.60</b>	<b>0.60</b>
<b>รวมทั้งสิ้น</b>		<b>71.55</b>	<b>101.46</b>	<b>125.00</b>	<b>125.00</b>	<b>125.00</b>



แผนพัฒนากองทุนเพื่อโครงการอาหารกลางวันในโรงเรียนประถมศึกษา สำนักงานคณะกรรมการการศึกษาขั้นพื้นฐาน  
ประจำปีบัญชี 2566 - 2570 (ทบทวนปีบัญชี 2568)

กองทุนเพื่อโครงการอาหารกลางวัน  
ในโรงเรียนประถมศึกษา



วิสัยทัศน์

นักเรียนมีภาวะโภชนาการดี มีความสุข รอบรู้ด้านโภชนาการและอาหารปลอดภัย



พันธกิจ

- ส่งเสริม สนับสนุนให้นักเรียนในโรงเรียนประถมศึกษาที่มีภาวะโภชนาการดี สูงดี สมส่วน
- ส่งเสริม สนับสนุนให้นักเรียนในโรงเรียนประถมศึกษาที่มีความรอบรู้ด้านโภชนาการและอาหารที่ปลอดภัย
- เพิ่มประสิทธิภาพการบริหารจัดการกองทุนอย่างเป็นระบบ ตามหลักธรรมาภิบาล
- ส่งเสริมพัฒนาและเสริมสร้างสมรรถนะบุคลากรของกองทุนฯ
- ยกระดับประสิทธิภาพการบริหารงานนวัตกรรม แพลตฟอร์มดิจิทัลเพื่อการเรียนรู้ ประสานภาคีเครือข่าย สื่อสารประชาสัมพันธ์ ปัญหาภาวะทุพโภชนาการ และการดำเนินงานของกองทุน
- พัฒนา นวัตกรรม เพื่อแก้ปัญหาภาวะทุพโภชนาการของนักเรียน



เป้าประสงค์

- นักเรียนมีภาวะทุพโภชนาการลดลง และโภชนาการดีมีความสุข
- นักเรียนมีองค์ความรู้ และมีพฤติกรรม การบริโภคอาหารที่ปลอดภัย มีคุณค่าทางโภชนาการ
- กองทุนฯ มีการบริหารจัดการอย่างเป็นระบบ โดยยึดหลักธรรมาภิบาล
- กองทุนฯ มีบุคลากรที่มีสมรรถนะสูง ในการปฏิบัติงาน
- กองทุนฯ มีการบริหาร นวัตกรรม แพลตฟอร์มดิจิทัล เพื่อการเรียนรู้ ประสานภาคี เครือข่าย สื่อสารประชาสัมพันธ์ ปัญหาภาวะทุพโภชนาการ และการดำเนินงานของกองทุน อย่างเป็นระบบ และมีประสิทธิภาพ
- กองทุนฯ มีแนวทาง และนวัตกรรมเพื่อแก้ปัญหาภาวะทุพโภชนาการของนักเรียน

กลยุทธ์

- ส่งเสริมสนับสนุนการบริหารจัดการอาหาร และภาวะโภชนาการของนักเรียน ในโรงเรียนประถมศึกษา อย่างทั่วถึงและยั่งยืน
- เพิ่มประสิทธิภาพการบริหารจัดการกองทุน เพื่อโครงการอาหารกลางวัน ในโรงเรียนประถมศึกษา
- เสริมสร้าง พัฒนา ศักยภาพบุคลากรของกองทุนเพื่อโครงการอาหารกลางวัน ในโรงเรียนประถมศึกษา
- พัฒนานวัตกรรม แพลตฟอร์มดิจิทัลเพื่อการเรียนรู้ ประสานภาคีเครือข่าย การประชาสัมพันธ์ และสื่อสารสร้างสรรค์เพื่อสร้าง ภาวะโภชนาการที่ดีรองรับ สังคมดิจิทัล
- พัฒนาแนวทาง นวัตกรรม เพื่อแก้ปัญหาภาวะทุพโภชนาการของนักเรียน



คุณภาพผู้เรียน : โภชนาการดี เรียนดี มีความสุข



แผนภาพที่ 5 แสดงวิสัยทัศน์ พันธกิจ เป้าประสงค์ กลยุทธ์ ของกองทุนเพื่อโครงการอาหารกลางวันในโรงเรียนประถมศึกษา

ส่วนที่ 3  
การขับเคลื่อนแผนพัฒนา  
กองทุนเพื่อโครงการอาหารกลางวันในโรงเรียนประถมศึกษาสู่การปฏิบัติ

**ส่วนที่ 3**  
**การขับเคลื่อนแผนพัฒนา**  
**กองทุนเพื่อโครงการอาหารกลางวันในโรงเรียนประถมศึกษาสู่การปฏิบัติ**

**แนวทางการบริหารแผนสู่การปฏิบัติ**

แผนพัฒนากองทุนเพื่อโครงการอาหารกลางวันในโรงเรียนประถมศึกษา พ.ศ. 2566 – 2570 (ทบทวนประจำปีบัญชี 2568) ของสำนักงานกองทุนเพื่อโครงการอาหารกลางวัน สำนักงานคณะกรรมการการศึกษาขั้นพื้นฐาน จัดทำขึ้นเพื่อใช้เป็นกรอบทิศทางการขับเคลื่อนภารกิจของสำนักงานกองทุนฯ ให้บรรลุผลตามเป้าหมายและตัวชี้วัดที่กำหนดไว้อย่างมีประสิทธิภาพและประสิทธิผล ตอบสนองการเปลี่ยนแปลงและบริบทสภาพแวดล้อม ผลการประเมินการดำเนินงานทุนหมุนเวียน ประจำปีบัญชี 2566 ของกองทุนฯ ตลอดจนเชื่อมโยงสอดคล้องกับยุทธศาสตร์ชาติ พ.ศ. 2561 – 2580 แผนแม่บทภายใต้ยุทธศาสตร์ชาติ 20 ปี แผนพัฒนาเศรษฐกิจและสังคมแห่งชาติ ฉบับที่ 13 (พ.ศ. 2566-2570) แผนการปฏิรูปประเทศด้านการศึกษา (ฉบับปรับปรุง) แผนการศึกษาแห่งชาติ พ.ศ. 2560 - 2579 แผนพัฒนาการศึกษาขั้นพื้นฐานของสำนักงานคณะกรรมการการศึกษาขั้นพื้นฐาน และเพื่อให้การบริหารแผนสู่การปฏิบัติเกิดประโยชน์สูงสุดส่งผลกระทบต่อผลลัพธ์ที่คาดหวัง คือ ผู้เรียนมีภาวะทุพโภชนาการลดลง มีความพร้อมในการเรียนรู้มากขึ้น เป็นไปตามนโยบาย เรียนดี มีความสุข ได้อย่างมีประสิทธิภาพและเกิดประสิทธิผลสูงสุดสะท้อนผลการดำเนินงาน สำนักงานคณะกรรมการกองทุนเพื่อโครงการอาหารกลางวัน จึงเสนอแนวทางในการบริหารแผนสู่การปฏิบัติ ดังนี้

**ขั้นเตรียมการ (P:Plan)**

1. สร้างการรับรู้และความเข้าใจเกี่ยวกับ ความเป็นมา และความเชื่อมโยงของแผนพัฒนากองทุนเพื่อโครงการอาหารกลางวันในโรงเรียนประถมศึกษา พ.ศ. 2566 - 2570 (ทบทวนประจำปีบัญชี 2568) ให้กับผู้บริหารและบุคลากรในหน่วยงานทุกระดับ กับนโยบายและแผนที่สำคัญอื่น ๆ เพื่อให้เกิดการรับรู้และเข้าใจในทิศทางเดียวกัน

2. เน้นย้ำให้ผู้บริหาร ทั้งในส่วนกลาง เขตพื้นที่การศึกษา สถานศึกษา และหน่วยงานทุกสังกัด ให้ความสำคัญในการพิจารณาแผนพัฒนากองทุนเพื่อโครงการอาหารกลางวันในโรงเรียนประถมศึกษา พ.ศ. 2566 - 2570 (ทบทวนประจำปีบัญชี 2568) ของสำนักงานกองทุนเพื่อโครงการอาหารกลางวัน สำนักงานคณะกรรมการการศึกษาขั้นพื้นฐาน เพื่อใช้เป็นกรอบในการกำหนดนโยบาย แผน และกรอบแนวทางในการดำเนินงานของหน่วยงาน

3. ประกาศนโยบายที่สำคัญเกี่ยวกับการพัฒนาตามแผนพัฒนากองทุนเพื่อโครงการอาหารกลางวันในโรงเรียนประถมศึกษา พ.ศ. 2566 – 2570 (ทบทวนประจำปีบัญชี 2568) ให้ผู้เกี่ยวข้องรับทราบพร้อมขับเคลื่อนสู่การปฏิบัติ

### **ขั้นดำเนินการ (D:Do)**

1. หน่วยงานที่เกี่ยวข้องจัดทำแผนพัฒนาระยะ 3-5 ปี และแผนปฏิบัติการประจำปีของหน่วยงานให้สอดคล้องกับแผนพัฒนากองทุนฯ พ.ศ. 2566 - 2570 (ทบทวนประจำปีบัญชี 2568) เพื่อนำไปสู่การกำหนดนโยบาย มาตรการและโครงการที่เป็นรูปธรรม สามารถปฏิบัติได้จริง สำหรับการดำเนินงานในแต่ละปีงบประมาณ

2. หน่วยงานที่เกี่ยวข้อง มอบหมายงานหรือกำหนดปฏิทินการปฏิบัติงาน ตลอดจนกำหนดผู้รับผิดชอบที่ชัดเจนในการขับเคลื่อนของหน่วยงานที่สอดคล้องกับแผนพัฒนาของกองทุนฯ สู่การปฏิบัติ

### **ขั้นตรวจสอบ (C:Check)**

1. หน่วยงานที่เกี่ยวข้อง มีการกำกับ ติดตาม ประเมินผลและรายงานผลการปฏิบัติงาน อย่างเป็นระบบ

2. หน่วยงานตรวจสอบความสำเร็จในการดำเนินงานตามแผนงาน ตัวชี้วัด ให้สอดคล้องกับแผนพัฒนากองทุนฯ พ.ศ. 2566 - 2570 (ทบทวนประจำปีบัญชี 2568) และแผนของหน่วยงานที่สนับสนุนการดำเนินงานตามแผนพัฒนาของกองทุนฯ

### **ขั้นปรับปรุง (A:Act)**

1. หน่วยงานที่เกี่ยวข้อง ประกาศความสำเร็จหรือแก้ไขปรับปรุงกระบวนการดำเนินงาน เพื่อให้บรรลุผลตามค่าเป้าหมาย ตัวชี้วัด ที่สอดคล้องกับแผนพัฒนาของกองทุนฯ

2. มีการนำผลการดำเนินงาน ค่าเป้าหมาย ตัวชี้วัด รายงานผลไปใช้วางแผนพัฒนาเพื่อให้เกิดประสิทธิภาพประสิทธิผลในการพัฒนาต่อไป

ทั้งนี้ แผนพัฒนากองทุนเพื่อโครงการอาหารกลางวันในโรงเรียนประถมศึกษา พ.ศ. 2566 - 2570 (ทบทวนประจำปีบัญชี 2568) ฉบับนี้ได้กำหนดพันธกิจ เป้าประสงค์ ค่าเป้าหมาย ตัวชี้วัด ที่หน่วยงานในสังกัด สามารถนำไปกำหนดแผนปฏิบัติการในการขับเคลื่อนให้เหมาะสมในแต่ละปี และสามารถนำแนวทางพัฒนาที่กำหนดไว้ ไปเลือกปรับใช้ตามบริบทของหน่วยงาน เพื่อให้บรรลุค่าเป้าหมายภายในปีงบประมาณ พ.ศ. 2570 ต่อไป

### **เงื่อนไขความสำเร็จ**

แผนพัฒนากองทุนเพื่อโครงการอาหารกลางวันในโรงเรียนประถมศึกษา พ.ศ. 2566 - 2570 (ทบทวนประจำปีบัญชี 2568) มีเงื่อนไขความสำเร็จ ดังนี้

1. การดำเนินงานมีความสอดคล้องกับนโยบายทุกระดับ และดำเนินการอย่างต่อเนื่อง

2. หน่วยงานที่เกี่ยวข้องทุกระดับมีแผนและกลยุทธ์สู่การปฏิบัติ ที่สอดคล้องกับแผนพัฒนากองทุนเพื่อโครงการอาหารกลางวันในโรงเรียนประถมศึกษา พ.ศ. 2566 - 2570 (ทบทวนประจำปีบัญชี 2568) โดยมีการกำหนดเป้าหมาย ตัวชี้วัด ผู้รับผิดชอบ และกำหนดเวลาที่เหมาะสม

3. มีภาคีเครือข่ายในการสนับสนุนทรัพยากรด้านบุคลากร งบประมาณ วัสดุอุปกรณ์ และบริหารจัดการอย่างต่อเนื่องและครอบคลุมภารกิจ และนำเทคโนโลยีดิจิทัลมาใช้เพิ่มประสิทธิภาพในการ

4. การดำเนินการของหน่วยงานที่เกี่ยวข้องทุกระดับเป็นไปตามหลักธรรมาภิบาล เพื่อสร้างความเชื่อมั่นให้หน่วยงาน องค์กร และผู้มีส่วนได้ส่วนเสีย โดยผู้บริหารในหน่วยงานที่เกี่ยวข้องต้องให้ความสำคัญในการบริหารจัดการ กำกับ ติดตาม และประเมินผล โดยมุ่งเน้นผลลัพธ์ของงานและการทำงานแบบมีส่วนร่วมที่เอื้อต่อการพัฒนาความคิดริเริ่มสร้างสรรค์ การปฏิบัติงานให้บรรลุตามวัตถุประสงค์และเป้าหมายที่กำหนดไว้ผ่านระบบการติดตามประเมินผลที่ทันสมัย โดยการใช้เทคโนโลยี

5. จัดทำบันทึกความร่วมมือ (MOU) ในการสนับสนุนการดำเนินงานของกองทุนฯ ทั้งหน่วยงานภาครัฐและหน่วยงานภาคเอกชน องค์กรอื่น ๆ เพื่อสนับสนุนการดำเนินงานตามแผนและขับเคลื่อนไปในทิศทางเดียวกัน โดยมีผู้รับผิดชอบการสร้างและประสานเครือข่ายความร่วมมือที่ชัดเจน



  
กองทุนเพื่อโครงการอาหารกลางวัน  
ในโรงเรียนประถมศึกษา

